

**Акт**  
**государственной историко-культурной экспертизы**  
**проекта зон охраны объекта культурного наследия**  
**регионального значения**  
**«Вокзал общества Московско-Казанской железной дороги**  
**(Ромодановский)»**  
(г. Нижний Новгород, пл. Казанская, 1 (литера А))

Настоящий акт государственной историко-культурной экспертизы проекта зон охраны объекта культурного наследия регионального значения «Вокзал общества Московско-Казанской железной дороги (Ромодановский)» (г. Нижний Новгород, пл. Казанская, 1 (литера А)) составлен в соответствии с Федеральным законом от 25.06.2002 № 73-ФЗ "Об объектах культурного наследия (памятниках истории и культуры) народов Российской Федерации" (ред. от 28.12.2018) и Положением о государственной историко-культурной экспертизе, утвержденным постановлением Правительства Российской Федерации от 15.07.2009 № 569 (ред. от 27.04.2017).

**Дата начала и дата окончания проведения экспертизы:**

Экспертиза проведена в период с 09 января 2019 года по 19 января 2019 года.

**Место проведения экспертизы:**

г. Нижний Новгород, г. Брянск.

**Заказчик экспертизы:**

ООО НИП "Этнос" (г. Нижний Новгород).

**Сведения об экспертах:**

1. **Зеленова Светлана Валерьевна** – председатель и ответственный секретарь экспертной комиссии.

Образование высшее, специальность "Архитектура"; ученая степень - кандидат архитектуры (по специальности "Теория и история архитектуры, реставрация и реконструкция историко-архитектурного наследия"); второе высшее образование по специальности «Государственное и муниципальное управление» (квалификация «Менеджер»).

Имеет диплом Академии переподготовки работников искусства, культуры и туризма на кафедре методологии и технологии реставрации памятников культуры (г. Москва) по программе: «Реставрация, экспертиза и менеджмент объектов культурного наследия» с правом ведения профессиональной деятельности в сфере охраны и реставрации объектов культурного наследия.

Стаж работы – 39 лет, в том числе в сфере охраны объектов культурного наследия – 25 лет. Место работы и должность – заместитель директора по

Ответственный секретарь

С.В. Зеленова

научной работе ГАУ НО «Научно-производственный центр по сохранению объектов культурного наследия Нижегородской области».

Статус аттестованного эксперта по проведению государственной историко-культурной экспертизы присвоен приказом Министерства культуры Российской Федерации от 26.04.2018 № 580.

Профиль экспертной деятельности – объекты государственной историко-культурной экспертизы, в т.ч. проекты зон охраны объекта культурного наследия.

## **2. Бахарева Наталия Николаевна** – член экспертной комиссии.

Образование высшее, специальность "Архитектура"; ученая степень - кандидат философских наук (специальность "Теория и история культуры"); стаж работы – 35 лет, в том числе в сфере охраны объектов культурного наследия – 29 лет; место работы и должность – Федеральное государственное бюджетное учреждение культуры «Государственный музейно-выставочный комплекс «РОСИЗО», Волго-Вятский филиал, начальник Медиатеки.

Статус аттестованного государственного эксперта по проведению государственной историко-культурной экспертизы присвоен приказом Министерства культуры Российской Федерации от 20.01.2016 № 212.

Профиль экспертной деятельности - объекты государственной историко-культурной экспертизы, в т.ч. проекты зон охраны объекта культурного наследия.

## **3. Зубова Елена Михайловна** - член экспертной комиссии.

Образование высшее, специальность "Архитектура"; архитектор-реставратор; стаж работы в сфере охраны и сохранения объектов культурного наследия – 35 лет; место работы и должность – председатель совета Брянского областного отделения Всероссийского общества охраны памятников истории и культуры (ВООПИиК).

Статус аттестованного государственного эксперта по проведению государственной историко-культурной экспертизы присвоен приказом Министерства культуры Российской Федерации от 16.08.2017 № 1380.

Профиль экспертной деятельности – объекты государственной историко-культурной экспертизы, в т.ч. проекты зон охраны объекта культурного наследия.

В соответствии с законодательством Российской Федерации эксперты несут ответственность за достоверность сведений, изложенных в настоящем акте.

### **Объект экспертизы**

Проект зон охраны объекта культурного наследия регионального значения «Вокзал общества Московско-Казанской железной дороги (Ромодановский)» (г. Нижний Новгород, пл. Казанская, 1 (литера А)) (далее также - проектная документация, проект зон охраны, проект).

### **Цель экспертизы**

В соответствии со статьей 28 Федерального закона от 25.06.2002 № 73-ФЗ "Об объектах культурного наследия (памятниках истории и культуры) народов Российской Федерации" государственная историко-культурная экспертиза указанной проектной документации проведена в целях установления соответствия требованиям законодательства Российской Федерации в области государственной охраны объектов культурного наследия: установления границ территорий зон охраны, особых режимов использования земель в границах зон охраны, требований к градостроительным регламентам в границах территорий зон охраны объекта культурного наследия регионального значения: «Вокзал общества Московско-Казанской железной дороги (Ромодановский)» (г. Нижний Новгород, пл. Казанская, 1 (литера А)).

### **Заказчик разработки проектной документации**

ОАО «НКХП-ДЕВЕЛОПМЕНТ»

### **Проектная организация**

ООО НИП "Этнос" (г. Нижний Новгород), директор М.Ю. Пухов, главный архитектор И.С. Агафонова.

Авторский коллектив: научный руководитель, главный архитектор, автор И.С. Агафонова; научный руководитель, начальник отдела историко-культурных исследований А.И. Давыдов; зам. директора по научной работе, автор исторических справок С.В. Петряев; архитекторы, авторы: И. Цыганова, И.А. Калентьева.

### **Перечень документов, представленных заказчиком:**

Проект зон охраны объекта культурного наследия регионального значения: «Вокзал общества Московско-Казанской железной дороги (Ромодановский)» (г. Нижний Новгород, пл. Казанская, 1 (литера А)) представлен в электронном виде - в 1-м томе, состоящем из двух частей.

### **Сведения об обстоятельствах, повлиявших на процесс проведения и результаты экспертизы**

Отсутствуют.

### **Сведения о проведенных исследованиях с указанием примененных методов, объема и характера выполненных работ и их результатов;**

При проведении экспертизы было осуществлено аналитическое исследование проекта зон охраны объекта культурного наследия регионального значения: «Вокзал общества Московско-Казанской железной дороги (Ромодановский)» (г. Нижний Новгород, пл. Казанская, 1 (литера А)) на предмет:

соответствия требованиям законодательства Российской Федерации в области государственной охраны объектов культурного наследия: требований к градостроительным регламентам в границах территорий зон охраны объектов

культурного наследия, установления границ территорий зон охраны объектов культурного наследия и особых режимов использования земель в границах зон охраны объектов культурного наследия;

обеспечения сохранности объектов культурного наследия в их исторической среде на сопряженной с ними территории; научной обоснованности предлагаемых проектных решений.

В процессе экспертизы экспертами проведена следующая работа:

рассмотрены представленные заказчиком документы и материалы, подлежащие экспертизе;

проведен сравнительный анализ всего комплекса данных (документов, материалов, информации) по объекту экспертизы, включающего документы и материалы, принятые от заказчика, и информацию, выявленную экспертной комиссией;

проведены консультации с разработчиками проекта;

осуществлено обсуждение результатов проведенных исследований и проведен обмен сформированными мнениями экспертов, обобщены мнения экспертов;

оформлены в виде акта государственной историко-культурной экспертизы результаты экспертизы.

#### **Перечень документов и материалов, использованных при проведении экспертизы**

1. Федеральный закон от 25.06.2002 № 73-ФЗ «Об объектах культурного наследия (памятниках истории и культуры) народов Российской Федерации» (ред. от 28.12.2018).
2. Градостроительный Кодекс Российской Федерации (ред. 25.12.2018).
3. Земельный Кодекс Российской Федерации (ред. от 25.12.2018).
4. Постановление Правительства Российской Федерации от 15.07.2009 № 569 "Об утверждении Положения о государственной историко-культурной экспертизе" (ред. от 27.04.2017).
5. Постановление Правительства Российской Федерации от 12.09.2015 № 972 «Об утверждении Положения о зонах охраны объектов культурного наследия (памятников истории и культуры) народов Российской Федерации и о признании утратившими силу отдельных положений нормативных правовых актов Правительства Российской Федерации».
6. Приказ Министерства Культуры Российской Федерации от 04.06.2015 № 1745 «Об утверждении требований к составлению проектов границ территорий объектов культурного наследия».
7. Закон Нижегородской области от 02.02.2016 № 14-З «Об объектах культурного наследия (памятниках истории и культуры) народов Российской Федерации, расположенных на территории Нижегородской области» (в ред. от 01.11.2018 № 46-З).
8. Решение Нижегородского областного Совета народных депутатов от 31.08.1993 № 288-м «Об объявлении находящихся на территории г. Нижнего Новгорода объектов, имеющих историческую, культурную и научную ценность,

памятниками истории и культуры областного значения» (приложение в ред. постановления Законодательного Собрания области от 26.06.2014 № 1398-V (в ред. постановления от 03.05.2017 № 46-3).

9. Решение городской Думы города Нижнего Новгорода от 29.05.2013 № 75 «О внесении изменений в перечень озелененных территорий общего пользования города Нижнего Новгорода, утвержденный решением городской Думы города Нижнего Новгорода от 20.06.2012 № 106» (в ред. 23.11.2016).

10. Приказ Министерства культуры Российской Федерации от 07.10.2015 № 2106-р «О регистрации объекта культурного наследия регионального значения «Вокзал общества Московско–Казанской железной дороги (Ромодановский)», 1904 г. (Нижегородская область) в едином государственном реестре объектов культурного наследия (памятников истории и культуры) народов Российской Федерации».

11. Решение Нижегородского областного Совета народных депутатов от 30.11.1993 №370-м «Об установлении границ исторических территорий г. Нижнего Новгорода».

12. Материалы историко-культурных исследований по исторической территории «Старый Нижний Новгород», проведенных ООО Научно-исследовательское предприятие «Этнос» в 2005-2006 гг., хранящиеся в архиве ООО НИП «Этнос» и в архиве УГО ОКН, НО.

13. Решение Нижегородского областного Совета народных депутатов от 14.07.92 №210-м «О расширении границ охраняемого культурного слоя г. Нижнего Новгорода»;

14. Решение Городской Думы города Нижнего Новгорода от 19.09.2012 № 119 «О правилах установки и эксплуатации рекламных конструкций в городе Нижнем Новгороде».

15. Генеральный план Нижнего Новгорода (утвержден постановлением городской Думы города Нижнего Новгорода от 14.03.2010 № 22 «О генеральном плане города Нижнего Новгорода»).

16. Правила землепользования и застройки города Нижнего Новгорода (утверждены приказом Департамента градостроительной деятельности и развития агломерации города Нижнего Новгорода № 07-01-06/22 от 30.03.2018 «Об утверждении правил землепользования и застройки г. Нижнего Новгорода»).

17. Государственные списки памятников истории и культуры Нижегородской области: Каталог. - Н. Новгород, 2001.

18. Методические рекомендации "Разработка историко-архитектурных опорных планов и проектов зон охраны памятников истории и культуры исторических населенных мест" – М., Росреставрация, 1990.

19. Материалы информационно-телекоммуникационной сети "Интернет"

20. Материалы и документы, представленные заказчиком.

## **Факты и сведения, выявленные и установленные в результате проведенных исследований**

### **1. Краткая историческая справка по исследуемой территории**

Вытянутая вдоль реки Оки территория Благовещенской слободы, в южной части которой расположен исследуемый объект культурного наследия, занимает прибрежную полосу и подошвенную часть окского откоса к югу - юго-западу от Благовещенского монастыря. С северо-востока она ограничена архитектурным ансамблем монастыря и осью Канавинского моста, с юга - Ромодановским вокзалом с Казанской площадью перед ним и осью автотрассы. Территория в историческом и градостроительном плане непосредственно связана с Благовещенским монастырем, возникшем вскоре после основания Нижнего Новгорода (1221 г.) в двух километрах к юго-западу от городских укреплений.

По данным Писцовой книги Дмитрия Лодыгина, составленной в 1620/21-1623/24 гг., жилая застройка на данном участке состояла из ряда небольших слобод. Резкое увеличение и уплотнение застройки фиксируется Переписной книгой 1678 г. - в это время здесь проживала большая часть населения.

В целом, застройка носила линейный характер, обусловленный особенностями рельефа – узким вытянутым пространством между береговой линией и резко поднимающимися вверх склонами холмов, изрезанных сетью оврагов.

Расширение селитебной территории в юго-западном направлении произошло за счет включения в состав монастырских владений района бывшей Немецкой слободы. Еще в начале XVII в. ее жителей обязывали «снести дворы» или оставаться на прежнем месте, но платить оброк монастырю с земли.

В пожар 1715 г. находившиеся на исследуемой территории два храма сгорели, а в 1721 г. вместо них выстраивается каменная трехпрестольная Предтеченская церковь, по названию которой эта часть селитебной зоны начинает именоваться Предтеченской слободой. На плане Нижнего Новгорода 1769 г. отмечены направления двух основных магистралей района – будущей Предтеченской (ныне Гаршина) улицы, начинавшейся от юго-западной границы монастыря, и позднейшей Нижне-Окской (Благовещенской) набережной (ныне улица Черниговская). Остальной массив застройки между берегом и подошвой холма расчленялся несколькими криволинейными улочками и тупиками.

Как следует из первого регулярного плана Нижнего Новгорода 1770 г., территория Благовещенской слободы не была включена (за исключением монастыря) в городские границы. Объясняется это тем, что Благовещенская слобода, хотя и составляла территориально единое целое с собственно Нижним Новгородом, сохраняла особое положение. В состав города она вошла только с конца XVIII в., когда ее территорию предполагалось организовать в три прямоугольных квартала разной величины с основной магистралью вдоль речного берега. В натуре это сделано не было, а планы конца XVIII – начала XIX вв. дают представление о характере существующей застройки и

ее изменениях. Так, на фиксационном плане 1783 г. большую часть прибрежного участка занимала торгово-складская зона, а жилая застройка имела разреженный характер, концентрируясь вдоль подошвы холма, а также на южной окраине. На проектно-фиксационном плане 1799 г. отмечена достаточно плотная нарезка «усадебных мест» вдоль береговой линии под монастырем. Судя по проектно-фиксационному плану 1804 г., застройка, начинавшаяся от будущей Нижне-Благовещенской (Гремячей, Алексеевской) площади, у восточной границы монастыря, была вытянута в одну линию вдоль берега, образуя у Предтеченской церкви систему небольших улиц, идущих как параллельно, так и перпендикулярно берегу, в некоторых местах поднимаясь по склону холма. На плане 1822 г. застройка концентрируется на участках вблизи монастыря. Такая «подвижность» застройки может объясняться активными оползневыми явлениями, происходившими в подгорной части, а также запустением ранее освоенных участков в результате частых пожаров. Более детальная планировка отражена на проектно-фиксационном плане 1824 г. Основной «внутренней» линией становилась протяженная Предтеченская улица, начинавшаяся от монастыря и имевшая небольшой излом у Предтеченской церкви, вокруг которой планировалось разбить небольшую площадь. Застройку вдоль подошвы холма планировалось организовать в практически сплошную линию, состоящую из небольших и равных по величине усадеб. Участок между Предтеченской улицей и берегом (набережной) дробился на четыре квартала трапециевидной формы. На реку выходили жилые строения, а на Предтеченскую улицу должны были выходить «огородные места». Связь между набережной и улицей осуществлялась посредством трех небольших перпендикулярно идущих переулков (современные Благовещенский, Предтеченский, Гребешковский).

Ограничительный режим застройки набережной, предусматривавший строительство здесь только каменных домов и по «лучшим» фасадам, сдерживал формирование парадного фасада этой части города. Под монастырем, на начальном отрезке Благовещенской набережной (ул. Черниговская) формируется фронт единой фасадной линии застройки. Каменное строительство активизировалось после пожара 1855 г., практически полностью уничтожившего старые деревянные сооружения. Достаточно большое количество каменных зданий фиксируется оценочной ведомостью 1874 г. Наиболее плотная застройка располагалась по линии набережной (49 усадеб), в Предтеченской слободе (47 усадеб), а также в границах Монастырского переулка (11 усадеб). Наиболее малочисленная застройка существовала в районе Пивоваренного переулка, на южной окраине слободы (в районе будущего Ромодановского вокзала). На фиксационном плане 1882 г. Предтеченская улица показана полностью пробитой, но с изменением трассировки: вместо прямой линии, подводящей к монастырю, улица имела излом к северу, а ее красные линии на этом отрезке (как и на некоторых других участках) не были урегулированы. Складывается площадь вокруг Предтеченского храма (расширенного в 1876 г.). Вторая намеченная площадь - на южной окраине слободы (известная под названием «Сокольничья»), - еще только формировалась. Полностью сформировались красные линии Благовещенской набережной. Окончательное урегулирование

территории предполагалось новым генеральным планом города 1881 г. и было завершено к 1910-м гг. На протяжении второй половины XIX – начала XX вв. территория окончательно приобретает ярко выраженный промышленно-складской характер, что было обусловлено близостью к Нижегородской ярмарке и удобными подъездными путями. Промышленная зона складывается в юго-западной части, между Благовещенской набережной и Предтеченской улицей: здесь формируются комплексы крупчатых паровых мельниц Башкировых (1870-1871 гг.) и М.А. Дегтярева (1879-1881 гг.). Выстроенные в «кирпичном» стиле (как и некоторые другие здания торгово-складского назначения) мельницы играли заметную роль в общей застройке благодаря своим значительным размерам, красному цвету (особенно выделявшемуся на белом или светло-охристом фоне рядовых домов). Они стали новыми градостроительными акцентами Благовещенской слободы. При сооружении мельницы Башкировых ее владельцы осуществили ряд мероприятий по благоустройству этой части набережной, представлявшей из себя «болотистое место»: они «своим счетом, укрепили набережную, сделали насыпь и выстлали булыжным камнем». К берегу Оки был проложен тоннель «для хозяйственных нужд и подачи воды». В это время окончательно «устраивается» парадный фасад - Нижнеокская (Благовещенская реки Оки) набережная, вдоль которой располагались хлебная и соляная пристани, пробивается Предтеченская улица, корректируются красные линии переулков. Постепенное расширение мельничных комплексов (особенно после пожара 1895 г.) вело к вытеснению жилой застройки на прилегающих участках. Этот процесс начался еще в конце 1860-х гг., когда Е.Г. Башкиров стал приобретать «дома с усадебными местами» у частных лиц. На остальной территории застройка имела тенденцию к уплотнению, главные усадебные дома и флигели часто возводились в духе эклектики, ставшей «всеобъемлющим явлением в архитектуре города». Востребованность именно этого направления была связана с самоутверждением слоев, начинающих играть ведущую роль в жизни общества.

В самом конце XIX века остро возникла необходимость соединения Нижнего Новгорода, являвшегося крупным торгово-промышленным центром, в котором значительное место занимало мукомольное производство, железной дорогой с южными хлеботорными районами страны. До этого зерно и мука транспортировались на мельницы и с мельниц в основном водным путем, по рекам Волге и Оке. В 1896 году, в год проведения в Нижнем Новгороде XVI Всероссийской промышленно-художественной выставки, был поставлен вопрос о строительстве железной дороги, которая бы соединила его через Арзамас с Пензой. Началась разработка экономического обоснования проекта. Руководствуясь экономическими соображениями, Городское общество решило построить новую станцию на правом берегу реки, на исторической подгорной территории Нижнего Новгорода – Благовещенской слободе.

С данным строительством связаны последние изменения в планировочной структуре этой территории. Работы по сооружению железнодорожной линии потребовали отчуждения частновладельческих и городских земель, что было закреплено специальным указом в начале 1900 года.



В том же году утверждается проект станции Нижний Новгород Московско-Казанской железной дороги и здания вокзала, получившего наименование Ромодановского. В 1901 году городские власти безвозмездно уступают землю, принадлежавшую общественному самоуправлению, под строительство станции, вокзала и прокладку подъездных путей к ним.

При строительстве железнодорожных путей ликвидируется частновладельческие усадьбы с застройкой «в полугоре... в разбросанном виде» по Пивоваренному переулку и на прибрежных участках, а также сохранявшиеся до этого времени, выше по Оке, соляные амбары.

К моменту открытия пассажирского железнодорожного движения (5 июля 1903 года) здание Ромодановского вокзала было окончательно завершено внутренней отделкой. Монументальное здание вокзала замкнуло перспективу Благовещенской набережной, завершив в градостроительном отношении ее историческую застройку. В комплекс нового вокзала вошли два каменных дома «в полугоре» для железнодорожных служащих и постройки хозяйственного назначения вдоль полотна. Между вокзалом и мельницей Башкирова завершается оформление небольшой площади. Близость реки позволила устроить здесь также специальные паромные пристани для обслуживания железной дороги.

В советский период времени описываемая территория представляла собой периферийный участок города. В соответствии с первым генеральным планом города Горького 1937 года здесь не предусматривалось новое строительство. Улица Черниговская (бывшая Благовещенская набережная) расширялась и становилась частью протяженной магистрали вдоль речного берега, подводившей к новым мостам. Кроме того, планировалось выполнить берегоукрепительные и противооползневые работы. Намеченное не было реализовано, а сохранявшаяся застройка достаточно быстро пришла в упадок: ПДП центральной части города Горького фиксирует большое количество нежилых зданий, особенно по линии улицы Гаршина (бывшей Предтеченской). В дальнейшем, улица Гаршина утрачивает застройку практически полностью.

В 1960-х годах проводятся берегоукрепительные противооползневые работы, в том числе и в районе Красных оврагов (у вокзала), с устройством сходов, дорожек, коллектора и водосбора поверхностных и грунтовых вод. В 1967 году закрывается железнодорожное движение. Ликвидация вокзала привела к деградации территории. Закрытая Предтеченская церковь сохраняла свой вид до 1983 г., когда она была перестроена под административное здание, в результате чего она практически полностью потеряла свой облик, в относительной сохранности осталась лишь шатровая колокольня храма.

Однако уже тогда, в конце 1980-х – начале 1990-х гг., произошло изменение этой ситуации в положительную сторону – начался стихийный процесс выкупа и ремонта (реконструкции) объектов историко-градостроительной среды, который продолжается и сегодня.

В 2002-2003 гг. произведена реставрация и реконструкция здания бывшего Ромодановского вокзала, в результате чего оно вновь приобрело исторический внешний облик

Огромную роль в визуальном восприятии Благовещенской слободы (как и всего речного фасада города) сыграла постройка автотроллейбуса между комплексом мельницы Башкировых и Ромодановским вокзалом, который полностью меняет градостроительный масштаб всей прилегающей территории, задает новые принципы ее организации, новые видовые точки и направления.

## **2. Историко-культурная характеристика объекта культурного наследия и его историко-градостроительной среды**

### **2.1. Актуальная правовая ситуация в сфере охраны объектов культурного наследия**

Объект культурного наследия «Вокзал общества Московско-Казанской железной дороги (Ромодановский)» (г. Нижний Новгород, пл. Казанская, 1 (литера А)) был принят на государственную охрану решением Нижегородского областного Совета народных депутатов от 31 августа 1993 г. № 288-м «Об объявлении находящихся на территории г. Нижнего Новгорода объектов, имеющих историческую, культурную и научную ценность, памятниками истории и культуры областного значения».

Объект культурного наследия «Вокзал общества Московско-Казанской железной дороги (Ромодановский)» зарегистрирован в едином государственном реестре объектов культурного наследия народов Российской Федерации в соответствии с Приказом Министерства культуры Российской Федерации от 07.10.2015 № 2106-р «О регистрации объекта культурного наследия регионального значения «Вокзал общества Московско-Казанской железной дороги (Ромодановский)», 1904 г. (Нижегородская область) в едином государственном реестре объектов культурного наследия (памятников истории и культуры) народов Российской Федерации».

Регистрационный номер в едином государственном реестре объектов культурного наследия народов Российской Федерации: 521410062030005

Учетный номер: 52-7631

Категория историко-культурного значения: регионального значения

Вид объекта: памятник

Дата создания: 1904 год

Объект культурного наследия «Вокзал общества Московско-Казанской железной дороги (Ромодановский)» находится в границе исторической территории «Старый Нижний Новгород», установленной решением Нижегородского областного Совета народных депутатов от 30 ноября 1993 №370-м «Об установлении границ исторических территорий г. Нижнего Новгорода».

Объект культурного наследия «Вокзал общества Московско-Казанской железной дороги (Ромодановский)» находится в границе охраняемого культурного слоя г.Нижнего Новгорода, установленной решением

Нижегородского областного Совета народных депутатов от 14.07.92 №210-м «О расширении границ охраняемого культурного слоя г. Нижнего Новгорода».

Границы территории и зон охраны объекта культурного наследия «Вокзал общества Московско-Казанской железной дороги (Ромодановский)» (г. Нижний Новгород, пл. Казанская, 1 (литера А)) ранее не разрабатывались и не утверждались.

## **2.2. Исторические сведения по объекту культурного наследия и его историко-культурная характеристика**

Проект станции Нижний Новгород Московско-Казанской железной дороги и здания вокзала, получившего наименование Ромодановского был утвержден в 1900 году. В 1901 году городские власти безвозмездно уступают землю, принадлежавшую общественному самоуправлению, под строительство станции, вокзала и прокладку подъездных путей к ним.

Место для строительства вокзала было выбрано на южной границе Благовещенской слободы, за мельничным комплексом купца-мукомола М.Е. Башкирова, на прибрежной полосе между рекой и крутым косогором окского берега. Близость реки позволяла устроить здесь также специальную пароходную товарную пристань для обслуживания железной дороги. Помимо железнодорожных путей, предусматривались две гужевых дороги от пассажирского вокзала: одна шла вдоль берега до пристани, вторая проектировалась между станционными путями и косогором до «товарного двора» (товарной станции).

К моменту открытия пассажирского железнодорожного движения (5 июля 1903 года) здание Ромодановского вокзала было окончательно завершено внутренней отделкой. Как и большинство общественных построек конца XIX – начала XX веков, оно было решено в духе эклектики с использованием классицистических приемов.

Монументальное здание вокзала замкнуло перспективу Благовещенской набережной, завершив в градостроительном отношении ее историческую застройку. В комплекс нового вокзала вошли два каменных дома «в полугоре» для железнодорожных служащих и постройки хозяйственного назначения вдоль полотна. Между вокзалом и мельницей Башкирова завершается оформление небольшой площади. Близость реки позволила устроить здесь также специальные пароходные пристани для обслуживания железной дороги.

В 1967 году закрывается железнодорожное движение, а помещения здания Ромодановского вокзала (в 1930-х годах носившего название Арзамасского, в послевоенное время – Казанского), были переоборудованы под производственное назначение.

В последующие десятилетия сопряженная со зданием бывшего вокзала территория, ставшая тупиковой, деградировала, а само здание было в значительной степени руинировано. Лишь в 2002-2003 гг. произведена реставрация и реконструкция здания бывшего Ромодановского вокзала, в результате чего оно вновь приобрело исторический внешний облик; для

приспособления под современное высокотехнологичное производство «НоваКард» между крыльями П-образного в плане здания был встроен новый объем, территория обнесена металлической оградой (рук. авторского коллектива проекта арх. В.В. Зубков). Однако, в результате специфики приспособления здания для современного использования, доступ в этот объект культурного наследия для посетителей закрыт, и площадь перед зданием Ромодановского вокзала практически утратила своё градостроительное значение.

### **2.3. Характеристика историко-градостроительной среды и историко-градостроительной ситуации объекта культурного наследия**

Объект культурного наследия «Вокзал общества Московско-Казанской железной дороги (Ромодановский)» (г. Нижний Новгород, пл. Казанская, 1 (литера А)) расположен в южной части территории бывшей Благовещенской слободы, занимающей прибрежную полосу вдоль реки Оки и подошвенную часть окского откоса. Здание раскрыто в сторону реки своим западным фасадом. Восточный фасад выходит в сторону горы, вдоль него, под подошвой откоса, – ряд небольших построек хозяйственно-технического и административного назначения. Главный северный фасад обращен в сторону улицы Черниговской, на Казанскую площадь.

Автометромост, опоры которого пересекают площадь, отделил здание бывшего Ромодановского вокзала от основной территории бывшей Благовещенской слободы и ближайшего объекта культурного наследия «Мельница мукомольная торгового дома «Емельян Башкиров с сыновьями» (ул. Гаршина, 40, 42).

В ближайшем окружении памятника практически отсутствуют объекты историко-градостроительной среды. К югу от него расположены современные сооружения промышленно-складского назначения, одно из которых, вытянутое вдоль южной границы предлагаемой проектом территории объекта культурного наследия, относится к предприятию «НоваКард». Далее, за этими сооружениями на значительном протяжении прибрежной полосы какие-либо строения отсутствуют. На расстоянии чуть более одного километра находится объект культурного наследия регионального значения – «Городская водонасосная станция» (ул. Черниговская, 30).

### **2.4. Результаты ландшафтно-визуального анализа**

Особенности визуального восприятия объекта культурного наследия «Вокзал общества Московско-Казанской железной дороги (Ромодановский)» (г. Нижний Новгород, пл. Казанская, 1 (литера А)) обусловлены, прежде всего, его расположением на плоском рельефе прибрежной полосы реки Оки. Западный фасад памятника просматривается со стороны набережной и фарватера реки Оки. Восточный фасад практически не просматривается, его можно увидеть лишь в восточной части территории объекта культурного наследия, примыкающей к крутому склону берегового откоса.

Главный северный фасад Ромодановского вокзала замыкает перспективу улицы Черниговской, односторонняя застройка которой вытянута вдоль реки Оки и является частью речного фасада Нижнего Новгорода. В то же время, памятник находится в значительном отрыве от плотной застройки улицы и визуально «отрезан» от нее сооружением автотропея с его массивными железобетонными опорами.

Таким образом, зона беспрепятственного обзора объекта культурного наследия ограничена трассой и опорами автотропея и пространством набережной вдоль линии берегоукрепления. Видовое панорамное раскрытие объекта культурного наследия осуществляется, в основном, с реки Оки выше по течению и с противоположного берега.

К зоне потенциального композиционного влияния, в пределах которой возможны реконструкция находящихся здесь сооружений и строительство объектов капитального строительства при условии определенных ограничений, относятся территории прибрежной полосы, расположенные к югу от памятника.

### **3. Актуальная градостроительная документация**

В настоящее время градостроительная деятельность в г. Нижнем Новгороде осуществляется в соответствии с Правилами землепользования и застройки города Нижнего Новгорода (утверждены приказом Департамента градостроительной деятельности и развития агломерации города Нижнего Новгорода № 07-01-06/22 от 30 марта 2018 года «Об утверждении правил землепользования и застройки г. Нижнего Новгорода») и Генеральным планом Нижнего Новгорода (утвержден постановлением городской Думы города Нижнего Новгорода от 14 марта 2010 г. №22 «О генеральном плане города Нижнего Новгорода»).

В соответствии с Генеральным планом города Нижнего Новгорода, исследуемая территория в границах проектируемых зон охраны объекта культурного наследия регионального значения: «Вокзал общества Московско-Казанской железной дороги (Ромодановский)» (г. Нижний Новгород, пл. Казанская, 1 (литера А)) входит в границы территориальной функциональной зоны ПК-4/ОИ-сп (зона производственно-коммунальных объектов V класса вредности/ зона специализированной общественной застройки исторического района, зон охраны ОКН и зон Достопримечательных мест).

Исследуемая территория располагается смежно со следующими функциональными зонами:

с севера: ОИ - зона многофункциональной общественной застройки центрального исторического района, зон охраны ОКН и зон Достопримечательных мест;

с востока: РИ - зона охраняемых природных ландшафтов центрального исторического района;

с юга: Жсм – зона смешанной функционально (жилая – общественная многоквартирная) жилой застройки;

с запада: РЗ-н – зона природных территорий с высокими рекреационными нагрузками, в т.ч. зона набережных.

В соответствии с правилами землепользования и застройки города Нижнего Новгорода исследуемая территория входит в границы территориальных зон, выделенных на карте градостроительного зонирования территории Нижнего Новгорода как: общественные, деловые и коммерческие зоны: - ТОИ (зона многофункциональной общественной застройки центрального исторического района, зон охраны ОКН и зон Достопримечательных мест).

Примыкающие участки, смежные с исследуемой территорией, согласно Правилам землепользования и застройки города Нижнего Новгорода, относятся к следующим территориальным зонам:

с севера: ТТ – зона инженерно-транспортной инфраструктуры.

с востока: ТРИ – зона охраняемых природных ландшафтов;

с юга: ТЖсм – зона смешанной многоквартирной и общественной застройки;

с запада: ТТ – зона инженерно-транспортной инфраструктуры.

Установленные указанными документами виды разрешенного использования, условно разрешенные виды использования, градостроительные регламенты и др. принимаются к сведению при разработке режимов использования земель и требований к градостроительным регламентам в границах проектируемых зон охраны объекта культурного наследия регионального значения: «Вокзал общества Московско-Казанской железной дороги (Ромодановский)» и подлежат уточнению по условиям охраны объектов культурного наследия в соответствии с разработанными в экспертируемой документации режимами использования земель и требованиями к градостроительным регламентам в границах проектируемых зон охраны, утверждёнными в установленном порядке.

#### **4. Характеристика и состав научно-проектной документации**

##### **4.1. Характеристика научно-проектной документации**

Документация состоит из двух частей.

Часть первая: «Материалы по обоснованию проекта» включает в себя исходные данные (материалы нормативно-правового и информационного характера, собранные в уполномоченных органах государственной власти Нижегородской области в сфере государственной охраны объектов культурного наследия, архитектуры и градостроительства) и представляет собой материалы историко-культурных исследований, проведенных в целях проектирования зон охраны объектов культурного наследия. Текстовая часть содержит, в т.ч. историческую справку об объекте культурного наследия, историко-градостроительную характеристику территории, анализ существующей градостроительной ситуации, результаты ландшафтно-визуального анализа и обоснование границ территорий, состава и границ зон охраны объекта культурного наследия.

Часть вторая: «Материалы для утверждения проекта» содержит (в части проекта зон охраны объектов культурного наследия) проектные предложения о границах зон охраны объекта культурного наследия, режимов использования земель и требованиях к градостроительным регламентам в пределах данных границ. В состав графической части входят схемы границ зон охраны объекта культурного наследия.

Документация содержит необходимую информацию о принятых проектных решениях.

#### **4.2. Состав проектной документации**

Проект зон охраны объекта культурного наследия регионального значения: «Вокзал общества Московско-Казанской железной дороги (Ромодановский)» (г. Нижний Новгород, пл. Казанская, 1 (литера А)) представлен в электронном виде в следующем составе:

##### Аннотация

#### **Часть 1. Материалы для обоснования проекта**

##### **1.1. Исходные данные**

- Решение Нижегородского областного Совета Народных Депутатов от 30 ноября 1993 г. № 370-м «Об установлении границ исторических территорий г. Нижнего Новгорода»(с изм., внесенными решением Нижегородского областного суда от 26.06.2006 по делу N А43-8725/2006-26-288);

- Решение Нижегородского областного Совета народных депутатов от 14 июля 1992 г. № 210-м «О расширении границ охраняемого культурного слоя г. Нижнего Новгорода»;

- Решение Нижегородского областного Совета народных депутатов от 31 августа 1993 г. № 288-м «Об объявлении находящихся на территории г. Нижнего Новгорода объектов, имеющих историческую, культурную и научную ценность, памятниками истории и культуры областного значения» (в ред. постановления Законодательного Собрания Нижегородской области от 25.02.1999 N 36) (фрагмент);

- Приказ Министерства культуры РФ №2106-р от 07.10.2015 «О регистрации объекта культурного наследия регионального значения «Вокзал общества Московско–Казанской железной дороги (Ромодановский)», 1904 г. (Нижегородская область) в едином государственном реестре объектов культурного наследия (памятников истории и культуры) народов Российской Федерации»;

- Фрагмент публичной кадастровой карты города Нижнего Новгорода по состоянию на 2018 год;

-Фрагмент карты функционального зонирования (Генеральный план города Нижнего Новгорода);

-Фрагмент карты высотного зонирования (Генеральный план города Нижнего Новгорода);

-Фрагмент схемы планируемого градостроительного освоения и реорганизации территории Нижнего Новгорода (Генеральный план города Нижнего Новгорода);

-Фрагмент карты градостроительного зонирования (Правила землепользования и застройки города Нижнего Новгорода);

-Фрагмент карты зон действия ограничений по условиям охраны объектов культурного наследия (Правила землепользования и застройки города Нижнего Новгорода);

-Фрагмент схемы границ территорий ОКН, границ зон охраны ОКН, расположенных на территории города Нижнего Новгорода. М 1:30000

##### **1. 2. Историко-культурные исследования**

- Учетные сведения об исследуемом объекте культурного наследия;

- Учетные сведения об объектах культурного наследия, сведения о выявленных объектах культурного наследия и объектах, обладающих признаками объектов культурного наследия, находящихся на исследуемой территории;

- Сведения о расположенных в границах исследования утвержденных территориях и зонах охраны объектов культурного наследия;

- Сведения о расположенных в границах исследования территориях с особыми условиями использования земель. Сведения об установленных территориальных зонах в границах исследования;

- Сведения о ранее проведенных историко-культурных исследованиях;

- Историческая справка по исследуемому объекту культурного наследия и сопряженной с ним территории. Историко-архитектурная характеристика объекта культурного наследия;

- Анализ существующей градостроительной ситуации;

- Ландшафтно-визуальный анализ композиционных связей объекта культурного наследия, окружающей застройки и ландшафтного окружения;

- Обоснование границ территории, состава и границ зон охраны объекта культурного наследия.

Приложения:

- Архивные материалы

- Фотофиксация объекта культурного наследия и основных видовых точек на объект культурного наследия

Графические материалы:

- Схема историко-культурного опорного плана

- Схема анализа зрительного восприятия ландшафтно-визуального анализа композиционных связей объекта культурного наследия, окружающей застройки и ландшафтного окружения

## **Часть 2. Материалы для утверждения проекта**

- Проект границы территории объекта культурного наследия - «Вокзал общества Московско-Казанской железной дороги (Ромодановский)» (г. Нижний Новгород, пл. Казанская, 1 (литера А)). Утверждаемая часть;

- Граница территории объекта культурного наследия (текстовое описание);

- Режим использования территории объекта культурного наследия;

- Проект зоны охраны объекта культурного наследия регионального значения - «Вокзал общества Московско-Казанской железной дороги Ромодановский» (г. Нижний Новгород, пл. Казанская, 1 (литера А)). Утверждаемая часть;

- Охранная зона объекта культурного наследия. Границы (текстовое описание);

- Режим использования земель и требования к градостроительным регламентам;

- Зона регулирования застройки и хозяйственной деятельности объекта культурного наследия. - Границы (текстовое описание);

- Режим использования земель и требования к градостроительным регламентам;

Графические материалы:

- Схема границ зон охраны объекта культурного наследия;

- Схема границы территории объекта культурного наследия с указанием поворотных (характерных) точек данных границ;

- Перечень координат поворотных (характерных) точек границы территории объекта культурного наследия;

- Схема границ зон охраны объекта культурного наследия с указанием поворотных (характерных) точек данных границ;

Перечни координат поворотных (характерных) точек границ зон охраны объекта культурного наследия



### **4.3. Соответствие состава проекта необходимым для его рассмотрения требованиям**

Экспертная комиссия отмечает, что состав и объем исходно-разрешительных, исследовательских и проектных материалов может быть признан достаточным. Представленный проект, в целом, отвечает поставленным задачам, обладает необходимой полнотой и информативностью, что позволяет принять обоснованные решения относительно предлагаемых проектом границ зон охраны объекта культурного наследия регионального значения: «Вокзал общества Московско-Казанской железной дороги (Ромодановский)» (г. Нижний Новгород, пл. Казанская, 1 (литера А)).

### **5. Состав зон охраны объекта культурного наследия**

Рассматриваемым проектом предложено установить для объекта культурного наследия регионального значения: «Вокзал общества Московско-Казанской железной дороги (Ромодановский)» (г. Нижний Новгород, пл. Казанская, 1 (литера А)):

охранную зону, в пределах которой, согласно действующему законодательству, запрещается строительство объектов капитального строительства, за исключением применения специальных мер, направленных на сохранение и регенерацию историко-градостроительной среды;

зону регулирования застройки и хозяйственной деятельности.

Проектом не назначается зона охраняемого природного ландшафта объекта культурного наследия в связи с тем, что расположенный с восточной стороны природный склон берегового откоса реки Оки входит в границы зоны охраняемого природного ландшафта объекта культурного наследия «Воскресенская церковь», запроектированные в 2018 году Государственным автономным учреждением Нижегородской области «Научно-производственный центр по сохранению объектов культурного наследия Нижегородской области» (ГАУ НО НПЦ).

### **Обоснования вывода экспертизы**

#### **1. Соответствие экспертируемой работы требованиям нормативных правовых актов**

В соответствии с пунктом 4 статьи 1 Градостроительного кодекса Российской Федерации зоны охраны объектов культурного наследия (памятников истории и культуры) народов Российской Федерации являются зонами с особыми условиями использования территорий.

Согласно части 1 статьи 34 Федерального закона от 25.06.2002 № 73-ФЗ "Об объектах культурного наследия (памятниках истории и культуры) народов Российской Федерации" (далее – Федеральный закон) в целях обеспечения сохранности объекта культурного наследия в его исторической среде на сопряженной с ним территории устанавливаются зоны охраны объекта культурного наследия: охранная зона, зона регулирования застройки и хозяйственной деятельности, зона охраняемого природного ландшафта.

Необходимый состав зон охраны объекта культурного наследия определяется проектом зон охраны объекта культурного наследия.

Рассматриваемым проектом предложено установить для объекта культурного наследия регионального значения: «Вокзал общества Московско-Казанской железной дороги (Ромодановский)» (г. Нижний Новгород, пл. Казанская, 1 (литера А)):

охранную зону;

зону регулирования застройки и хозяйственной деятельности.

Частью 2 статьи 34 Федерального закона даны определения зон охраны объекта культурного наследия:

охранная зона - территория, в пределах которой в целях обеспечения сохранности объекта культурного наследия в его историческом ландшафтном окружении устанавливается особый режим использования земель, ограничивающий хозяйственную деятельность и запрещающий строительство, за исключением применения специальных мер, направленных на сохранение и регенерацию историко-градостроительной или природной среды объекта культурного наследия;

зона регулирования застройки и хозяйственной деятельности - территория, в пределах которой устанавливается режим использования земель, ограничивающий строительство и хозяйственную деятельность, определяются требования к реконструкции существующих зданий и сооружений;

зона охраняемого природного ландшафта - территория, в пределах которой устанавливается режим использования земель, запрещающий или ограничивающий хозяйственную деятельность, строительство и реконструкцию существующих зданий и сооружений в целях сохранения (регенерации) природного ландшафта, включая долины рек, водоемы, леса и открытые пространства, связанные композиционно с объектами культурного наследия.

В соответствии с Положением о зонах охраны объектов культурного наследия (памятников истории и культуры) народов Российской Федерации, утвержденным постановлением Правительства Российской Федерации от 12.09.2015 № 972 (ред. от 27.04.2017) (далее – Положение о зонах охраны), проект зон охраны объекта культурного наследия представляет собой документацию в текстовой форме и в виде карт (схем) границ, содержащую описание границ проектируемых зон и границ территорий объектов культурного наследия, расположенных в указанных зонах, проекты режимов использования земель и требований к градостроительным регламентам в границах данных зон (пункт 6 Положения о зонах охраны).

Положением о зонах охраны установлены требования к режимам использования земель и требованиям к градостроительным регламентам для каждого из видов устанавливаемых зон охраны. В частности, пунктами 9, 10 Положения о зонах охраны установлены перечни требований к режимам использования земель и требованиям к градостроительным регламентам в границах охранной зоны объекта культурного наследия и зоны регулирования застройки и хозяйственной деятельности.

Указанные нормы и требования законодательства положены в основу рассматриваемого проекта. Предлагаемые проектом режимы использования земель и требования к градостроительным регламентам в границах проектируемых зон охраны объекта культурного наследия регионального значения: «Вокзал общества Московско-Казанской железной дороги (Ромодановский)» (г. Нижний Новгород, пл. Казанская, 1 (литера А)) соответствуют требованиям законодательства Российской Федерации в области государственной охраны объектов культурного наследия.

## **2. Научная обоснованность предлагаемых проектных решений**

В соответствии с Положением о зонах охраны разработка проектов зон охраны объектов культурного наследия осуществляется на основе необходимых историко-культурных исследований, данных государственного кадастра недвижимости и материалов по обоснованию проектов зон охраны объектов культурного наследия. Состав и содержание материалов по обоснованию проекта зон охраны объекта культурного наследия определяются на основании историко-культурных исследований.

Пунктом 4 Положения о зонах охраны охарактеризованы материалы историко-культурных исследований, формирующиеся на основании историко-культурного опорного плана населенного пункта или его фрагмента, сведений об объектах культурного наследия, установленных территориях и зонах охраны объектов культурного наследия, расположенных на территории предполагаемого проектирования зон охраны, материалы ранее разработанных проектов зон охраны объектов культурного наследия, материалы ландшафтно-визуального анализа композиционных связей объекта культурного наследия, окружающей застройки и ландшафтного окружения и иные материалы, необходимые для обоснования и разработки проекта зон охраны объектов культурного наследия.

В рассматриваемой проектной документации в соответствии с Положением о зонах охраны содержатся необходимые сведения о проведенных историко-культурных исследованиях и материалы по обоснованию проекта.

Собраны исходные данные (копии нормативных правовых актов, регламентирующих градостроительных документов и др., касающихся исследуемой территории и расположенных на ней объектов культурного наследия), приведен перечень основных понятий, применяемых в разрабатываемой документации. Проведен анализ документации территориального планирования, документации по планировке и градостроительному зонированию рассматриваемой территории.

На основе историко-культурных исследований по объектам культурного наследия и их территорий, историко-градостроительного и ландшафтно-визуального анализа, при учете существующей градостроительной ситуации и имеющихся нормативных правовых документов даются обоснования предлагаемых проектом:

границ охранной зоны и зоны регулирования застройки и хозяйственной деятельности объекта культурного наследия регионального значения: «Вокзал

общества Московско-Казанской железной дороги (Ромодановский))» (г. Нижний Новгород, пл. Казанская, 1 (литера А));

режима использования земель и требований к градостроительным регламентам в границах охранной зоны и зоны регулирования застройки и хозяйственной деятельности объекта культурного наследия регионального значения: «Вокзал общества Московско-Казанской железной дороги (Ромодановский))» (г. Нижний Новгород, пл. Казанская, 1 (литера А)).

Историко-библиографические и историко-архивные изыскания осуществлены, в основном, в Нижегородской государственной областной универсальной научной библиотеке им. В.И. Ленина (НГОУНБ), Центральном архиве Нижегородской области (ЦАНО), архиве Управления государственной охраны объектов культурного наследия (УГО ОКН НО). Они позволили выявить сведения, документы и материалы, касающиеся объектов культурного наследия и этапов градостроительного развития исследуемого участка исторической территории Нижнего Новгорода.

Материалы по обоснованию состава и границ зон охраны объекта культурного наследия включают в себя материалы историко-архивных изысканий, в том числе историческую справку по исследуемым объектам культурного наследия, историко-культурную и историко-градостроительную характеристику объектов культурного наследия и сопряженной с ними территории, а также ландшафтно-визуальный анализ композиционных связей объекта культурного наследия, окружающей застройки и ландшафтного окружения.

Авторами проекта проведен ландшафтно-визуальный анализ городской территории, сопряженной с объектом культурного наследия; на основании которого определены, в целом, границы охранной зоны и зоны регулирования застройки и хозяйственной деятельности. В состав материалов натурных исследований входит фотофиксация объекта культурного наследия, ландшафта и объектов на сопряженной территории.

С использованием исходных данных, историко-архивных исследований и натурального обследования территории выполнен историко-культурный опорный план.

На основе проведенных историко-культурных исследований, историко-градостроительного и ландшафтно-визуального анализа композиционных связей объекта культурного наследия, окружающей застройки, при учете существующей градостроительной документации и имеющихся нормативных правовых документов даются обоснования предлагаемых проектом границ зон охраны объекта культурного наследия.

### **3. Обеспечение сохранности объектов культурного наследия в их исторической среде**

Проведенный авторами проекта анализ историко-градостроительного, историко-культурного значения и визуального восприятия объекта культурного наследия регионального значения: «Вокзал общества Московско-Казанской железной дороги (Ромодановский))» (г. Нижний Новгород, пл. Казанская, 1

(литера А)), анализ сохранности историко-градостроительной среды и общей градостроительной и правовой ситуации на территории, исторически, визуально и планировочно связанной с исследуемым объектом, дал основание для проектных предложений по установлению зон охраны объекта культурного наследия.

В ходе разработки рассматриваемого проекта авторами были исследованы зоны видимости памятника, а также связанные с ними зоны возможного композиционного влияния. При определении состава и границ зон охраны учитывались такие факторы, как наличие современных составляющих: набережной и берегоукрепления, автометромоста, так и исторических элементов: активного природного рельефа берегового откоса на сопряженных с памятником территориях, степень сохранности и качество градостроительной среды, отсутствие/наличие в границах исследования исторически ценных градоформирующих объектов, а так же архитектурно-градостроительная целостность территории в целом. Кроме того, принималось во внимание наличие в ближайшем окружении памятника и исследуемой территории установленных и запроектированных зон с особыми условиями использования территорий, обеспечивающими визуальную сохранность памятника со стороны дальних видовых точек.

На основе анализа историко-градостроительного, историко-культурного значения и визуального восприятия объекта культурного наследия, сохранности историко-градостроительной среды и общей градостроительной и правовой ситуации на территории, исторически, визуально и планировочно связанной с исследуемым памятником, авторами проекта приводится аргументация в отношении состава и границ охранной зоны и зоны регулирования застройки и хозяйственной деятельности объекта культурного наследия регионального значения: «Вокзал общества Московско-Казанской железной дороги (Ромодановский)» (г. Нижний Новгород, пл. Казанская, 1 (литера А)), особого режима использования земель и требований к градостроительным регламентам в данных границах.

Границы предлагаемой проектом охранной зоны обусловлены наличием зоны беспрепятственного обзора и точек наилучшего визуального восприятия памятника, расположенных со стороны набережной Оки и Казанской площади. Предлагаемые границы частично совпадают с границами земельных участков с кадастровым номером 52:18:0000000:460, 52:18:0060155:10, 52:18:0060155:77, 52:18:0060155:8, 52:18:0000000:13737, 52:18:0000000:7445.

В границу зоны регулирования застройки и хозяйственной деятельности включена территория, расположенная к югу от памятника, а также узкая полоса между восточной границей территории объекта культурного наследия и линией подпорной стенки Окского склона в целях обеспечения доминирующей роли объекта культурного наследия в условиях реконструкции окружающей застройки. Предлагаемые границы частично совпадают с границами земельных участков с кадастровым номером 52:18:0060155:10, частично 52:18:0060188:8, 52:18:0000000:13737, 52:18:0000000:460.

Экспертная комиссия соглашается с выводами авторов проекта и подтверждает обоснованность предлагаемых проектом состава зон охраны объекта культурного наследия регионального значения: «Вокзал общества Московско-Казанской железной дороги (Ромодановский)» (г. Нижний Новгород, пл. Казанская, 1 (литера А)).

Детально проанализировав все пункты предлагаемых проектом режимов использования земель и требований к градостроительным регламентам в границах зон охраны объекта культурного наследия, экспертная комиссия отмечает, что, в целом, они соответствуют требованиям действующего законодательства об объектах культурного наследия, а также отвечают градостроительным реалиям данного участка города. Предлагаемые проектом режимы использования земель и требования к градостроительным регламентам направлены на обеспечение сохранности рассматриваемого объекта культурного наследия в сложившейся градостроительной среде, на сохранение его роли в объемно-пространственной структуре исторического города, визуальных связей и секторов обзора объекта культурного наследия.

Учитывая изложенное, экспертная комиссия отмечает, что рассматриваемым проектом предложены обоснованные границы зон охраны объекта культурного наследия на основании тщательного изучения собранных материалов и обследования территории объекта, а также детально проработанные ограничения режимов использования земель и земельных участков, регулирующих строительную и хозяйственную деятельность в зонах охраны объекта культурного наследия, обеспечивающие условия, необходимые для восприятия объекта культурного наследия в сложившейся на сегодняшний день градостроительной среде.

Границы зон охраны исследуемого объекта культурного наследия привязаны к точкам, обозначенным в цифровом выражении.

Представленная документация содержит комплект материалов, который по составу и объему соответствует требованиям ст.16 Положения о государственной историко-культурной экспертизе, утвержденного постановлением Правительства Российской Федерации от 15.07.2009 №569 и нормам Положения о зонах охраны объектов культурного наследия (памятников истории и культуры) народов Российской Федерации, утвержденного постановлением Правительства Российской Федерации от 12.09.2015 № 972.

Учитывая все вышеизложенное, экспертная комиссия полагает, что представленная на государственную историко-культурную экспертизу документация соответствует требованиям законодательства Российской Федерации в области государственной охраны объектов культурного наследия.

### **Вывод экспертизы:**

Проект зон охраны объекта культурного наследия регионального значения: «Вокзал общества Московско-Казанской железной дороги

(Ромодановский)» (г. Нижний Новгород, пл. Казанская, 1 (литера А)) соответствует требованиям законодательства Российской Федерации в области государственной охраны объектов культурного наследия: установления границ территорий зон охраны объектов культурного наследия и особых режимов использования земель в границах зон охраны объектов культурного наследия, требований к градостроительным регламентам в границах территорий зон охраны объектов культурного наследия (**ПОЛОЖИТЕЛЬНОЕ ЗАКЛЮЧЕНИЕ**).

Приложения к акту государственной историко-культурной экспертизы проекта зон охраны объекта культурного наследия регионального значения: «Вокзал общества Московско-Казанской железной дороги (Ромодановский)» (г. Нижний Новгород, пл. Казанская, 1 (литера А)):

1. Схема границ зон охраны объекта культурного наследия;
2. Схема границ зон охраны объекта культурного наследия с указанием поворотных (характерных) точек данных границ;
3. Описание границы охранной зоны объекта культурного наследия; описание границы зоны регулирования застройки и хозяйственной деятельности объекта культурного наследия;
4. Таблица координат поворотных (характерных) точек границы охранной зоны объекта культурного наследия; Таблица координат характерных точек границы зоны регулирования застройки и хозяйственной деятельности объекта культурного наследия регионального значения - Вокзал общества Московско-Казанской железной дороги (Ромодановский) (г. Нижний Новгород, пл. Казанская, 1 (литера А));
5. Режим использования земель и требования к градостроительным регламентам в границе охранной зоны объекта культурного наследия. Режим использования земель и требования к градостроительным регламентам в границе зоны регулирования застройки и хозяйственной деятельности объекта культурного наследия

Дата оформления акта ГИКЭ: 19 января 2019 года

**Подписи экспертов:**

**Председатель и ответственный секретарь экспертной комиссии**

**С.В. Зеленова**

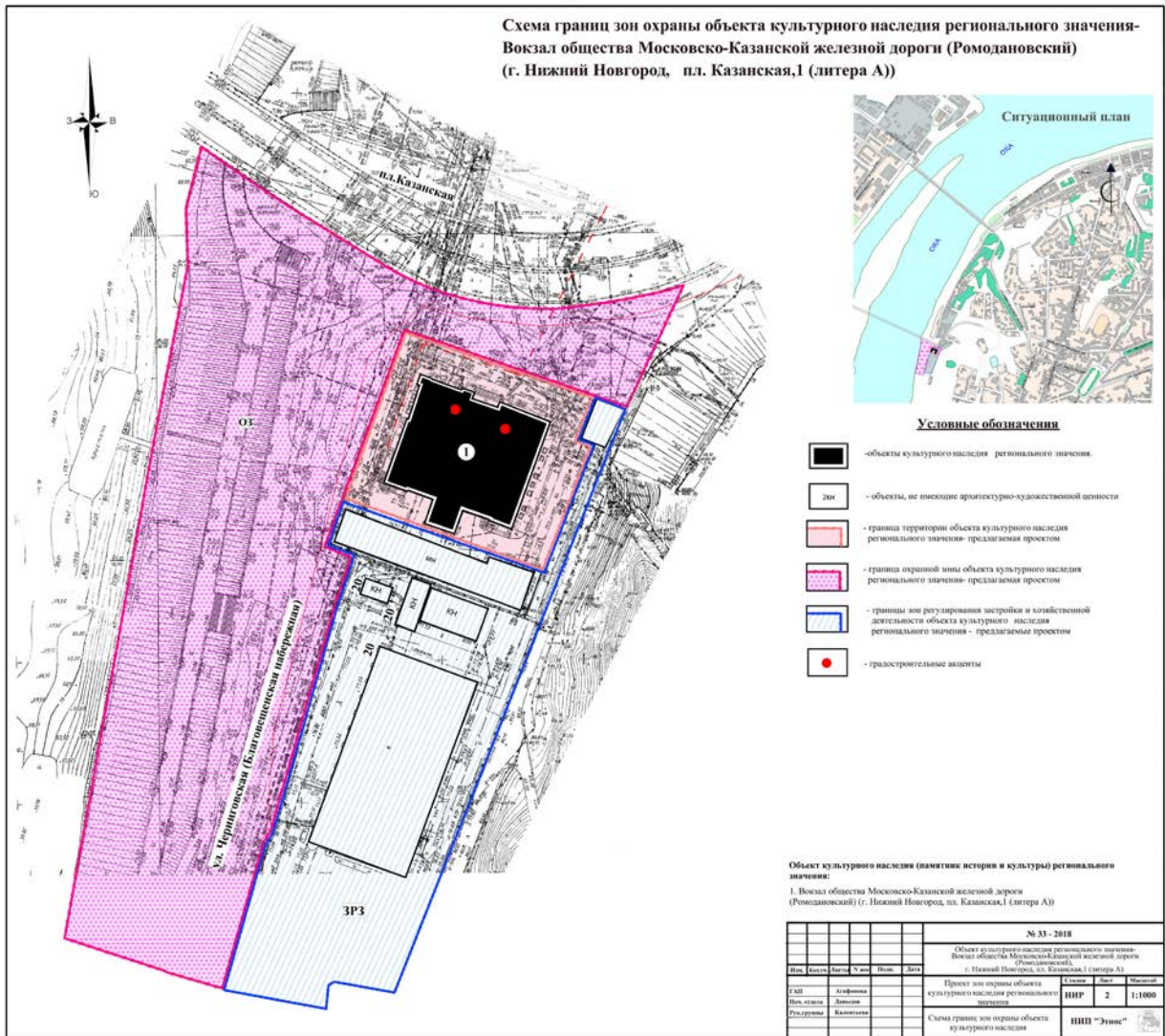
**Члены экспертной комиссии**

**Н.Н. Бахарева**

**Е.М. Зубова**

Приложение 1  
к акту государственной историко-культурной  
экспертизы проекта зон охраны объекта  
культурного наследия регионального значения:  
«Вокзал общества Московско-Казанской железной  
дороги Ромодановский» (г. Нижний Новгород,  
пл. Казанская, 1 (литера А))

**Схема границ зон охраны объекта культурного наследия**

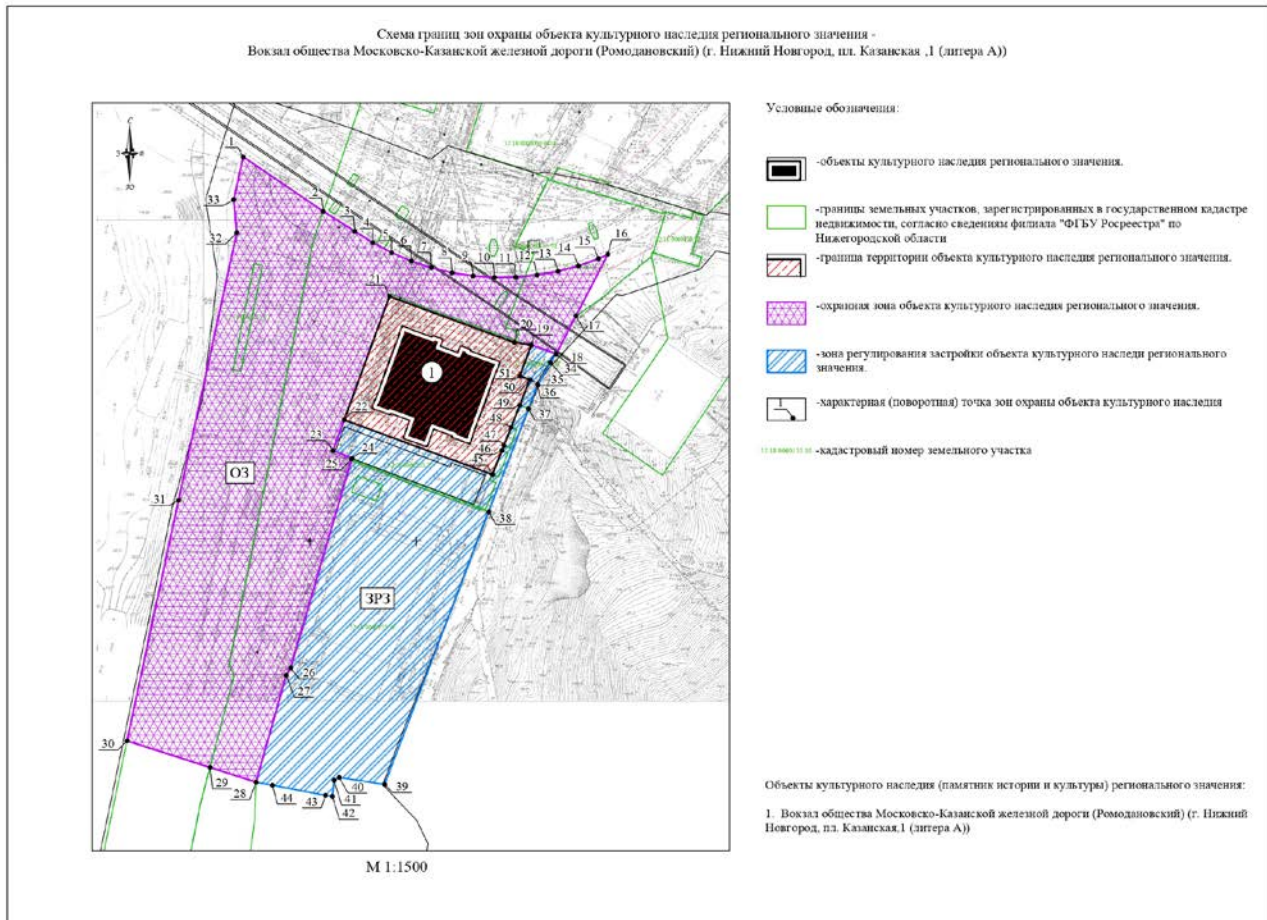




## Приложение 2

к акту государственной историко-культурной экспертизы проекта зон охраны объекта культурного наследия регионального значения: «Вокзал общества Московско-Казанской железной дороги (Ромодановский)» (г. Нижний Новгород, пл. Казанская, 1 (литера А))

### Схема границ зон охраны объекта культурного наследия с указанием поворотных (характерных) точек данных границ



**Приложение 3**

к акту государственной историко-культурной экспертизы проекта зон охраны объекта культурного наследия регионального значения: «Вокзал общества Московско-Казанской железной дороги Ромодановский» (г. Нижний Новгород, пл. Казанская, 1 (литера А))

**Описание границы охранной зоны объекта культурного наследия**

Предлагаемая граница охранной зоны ОЗ ОКН проходит следующим образом:

- с севера: в северо-восточном направлении вдоль линии опор метромоста (п. т. 1-16),

- с востока: в юго-западном направлении частично совпадая с границами кадастрового участка 52:18:0060155:77 (п. т. 16-18), огибая границы территории объекта культурного наследия (п. т. 18-22), далее совпадая с границами земельных участков с кадастровыми номерами 52:18:0060155:8, 52:18:0060155:10 и 52:18:0060155:460 (п. т. 22-28),

- с юга: в северо-западном направлении (п. т. 28- 30) до линии уреза воды реки Оки,

- с запада: вдоль линии уреза воды реки Ока по границе земельного участка с кадастровым номером 52:18:0000000:7445 до исходной точки (п. т. 30-1).

**Описание границы зоны регулирования застройки и хозяйственной деятельности объекта культурного наследия**

Предлагаемая граница зоны регулирования застройки и хозяйственной деятельности (ЗРЗ) проходит следующим образом:

- с севера: в юго-восточном направлении вдоль линии северного фасада административно-хозяйственного здания до западной границы земельного участка с кадастровым номером 52:18:0000000:13737(п. т.19-18);

- с востока: в юго-западном направлении вдоль западной границы земельного участка с кадастровым номером 52:18:0000000:132737 совпадая с границами земельного участка с кадастровым номером 52:18:0060155:10(п. т. 18-39);

- с юга: по границам земельного участка с кадастровым номером 52:18:0060155:10(п. т.39-28);

- с запада: по линии бордюрного дорожного камня по улице Черниговской, по границам участка с кадастровым номером 52:18:0060155:10, частично огибая южную границу земельного участка с кадастровым номером 52:18:0060155:8, поворачивая в юго-восточном направлении вдоль территории объекта культурного наследия до исходной точки (п. т. 28-19).

## Приложение 4

к акту государственной историко-культурной  
экспертизы проекта зон охраны объекта  
культурного наследия регионального значения:  
«Вокзал общества Московско-Казанской железной  
дороги Ромодановский» (г. Нижний Новгород,  
пл. Казанская, 1 (литера А))

**Таблица координат поворотных (характерных) точек границы охранной зоны объекта  
культурного наследия**

**Система координат: местная г. Нижний Новгород**

Обозначение характерной (поворотной) точки	Координаты характерных точек в местной системе координат (МСК) г. Нижний Новгород	
	X	Y
1	1529,79	-981,21
2	1504,24	-943,63
3	1494,93	-928,85
4	1489,61	-920,39
5	1484,94	-911,55
6	1481,02	-902,35
7	1477,87	-892,85
8	1475,53	-883,13
9	1474,00	-873,25
10	1473,30	-863,27
11	1473,43	-853,27
12	1474,39	-843,32
13	1476,17	-833,48
14	1478,77	-823,82
15	1482,15	-814,41
16	1484,00	-810,12
17	1455,25	-825,01
18	1437,49	-834,21
19	1441,71	-845,93
20	1442,82	-853,88
21	1464,44	-912,58
22	1406,55	-933,83
23	1392,19	-939,10
24	1388,56	-930,13
25	1388,30	-930,28
26	1290,38	-959,00
27	1286,94	-961,06
28	1236,84	-975,27
29	1243,74	-996,85
30	1256,20	-1035,85
31	1368,94	-1011,63
32	1494,23	-984,26
33	1509,72	-985,78
1	1529,79	-981,21

**Таблица координат характерных точек** границы зоны регулирования застройки и хозяйственной деятельности объекта культурного наследия регионального значения - Вокзал общества Московско-Казанской железной дороги (Ромодановский) (г. Нижний Новгород, пл. Казанская, 1 (литера А))

**Система координат: местная г. Нижний Новгород**

Обозначение характерной (поворотной) точки	Координаты характерных точек в местной системе координат (МСК) г, Нижний Новгород	
	X	Y
18	1437,49	-834,21
34	1433,41	-837,00
35	1422,89	-842,82
36	1423,01	-843,09
37	1411,74	-847,29
38	1363,45	-865,95
39	1235,74	-914,91
40	1239,05	-936,24
41	1237,65	-938,54
42	1230,17	-939,41
43	1230,67	-942,67
44	1235,38	-967,55
28	1236,84	-975,27
27	1286,94	-961,06
26	1290,38	-959,00
25	1388,30	-930,28
24	1388,56	-930,13
23	1392,19	-939,10
22	1406,55	-933,83
45	1380,99	-864,21
46	1392,28	-859,78
47	1394,59	-858,78
48	1403,03	-855,47
49	1413,37	-851,42
50	1425,40	-846,67
51	1427,13	-851,42
19	1441,71	-845,93
18	1437,49	-834,21

Приложение 5  
к акту государственной историко-культурной  
экспертизы проекта зон охраны объекта  
культурного наследия регионального значения:  
«Вокзал общества Московско-Казанской железной  
дороги Ромодановский» (г. Нижний Новгород,  
пл. Казанская, 1 (литера А))

## **Режим использования земель и требования к градостроительным регламентам в границе охранной зоны объекта культурного наследия**

### **1. Настоящим Режимом разрешается:**

1) проведение земляных, землеустроительных, хозяйственных и иных работ, направленных на сохранение и восстановление (регенерацию) характеристик историко-градостроительной среды объекта культурного наследия регионального значения «Вокзал общества Московско-Казанской железной дороги (Ромодановский)»;

2) сохранение градостроительных (планировочных) характеристик историко-градостроительной среды:

а) сохранение красной линии по улице Черниговской;

б) благоустройство с учетом сложившейся планировочной структуры территории, а также хозяйственная деятельность, направленная на сохранение, использование, популяризацию и обеспечение визуального восприятия объекта культурного наследия регионального значения «Вокзал общества Московско-Казанской железной дороги (Ромодановский)»:

- соблюдение преемственности исторических традиций архитектуры (эkleктика XIX века) при проектировании и изготовлении элементов благоустройства, малых архитектурных форм (ограждений, скамеек, фонарей, урн, мощение тротуаров);

- сохранение характера существующего озеленения вдоль земельного участка по улице Черниговской (газоны с деревьями и кустарником);

3) установка следующих средств наружной рекламы и информации малого формата:

а) элементов информационно-декоративного оформления событийного характера (мобильные информационные конструкции), включая праздничное оформление;

б) временных рекламных конструкций – штендеров;

в) рекламных конструкций, конструктивно связанных с остановочными пунктами общественного транспорта габаритами не более 1,8 м х 1,2 м; в) сити-форматов, тумб, объектов системы городской ориентирующей информации, остановочных павильонов, скамеек и пешеходных ограждений с рекламными модулями (за исключением участков, смежных с границами территории объекта культурного наследия);

4) прокладка, ремонт, реконструкция подземных инженерных коммуникаций с последующей рекультивацией нарушенных земель;

5) сохранение (устройство) проездов, проходов, необходимых для обеспечения функционирования территории;

б) размещение автопарковок, связанных с функционированием объекта культурного наследия регионального значения «Вокзал общества Московско-Казанской железной дороги (Ромодановский)».

### **2. Настоящим Режимом запрещается:**

1) строительство объектов капитального строительства;

2) осуществление хозяйственной деятельности, причиняющей вред объекту культурного наследия регионального значения «Вокзал общества Московско-Казанской железной дороги (Ромодановский)»;

3) размещение некапитальных строений, сооружений (киосков, лоточной торговли, временных павильонов розничной торговли и обслуживания населения);

- 4) размещение рекламных конструкций, за исключением случаев, предусмотренных пунктом 3 раздела 1 настоящего Режима;
- 5) прокладка инженерных коммуникаций (теплотрасс, газопроводов, электрокабелей, линий телефонной связи и другого) надземным способом;
- б) применение при разработке проектов и производстве земляных, землеустроительных, хозяйственных и иных работ технологий, оказывающих динамические воздействия на объект культурного наследия регионального значения «Вокзал общества Московско-Казанской железной дороги (Ромодановский)» и прилегающие к нему территории;
- 8) размещение автопарковок и автостоянок, за исключением случаев, предусмотренных пунктом 6 раздела 1 настоящего Режима.
- 9) проведение земляных работ без осуществления мероприятий по обеспечению сохранности объекта археологического наследия «Культурный слой г. Нижнего Новгорода».

**Режим использования земель и требования к градостроительным регламентам в границе зоны регулирования застройки и хозяйственной деятельности объекта культурного наследия**

**1. Настоящим Режимом разрешается:**

- 1) проведение земляных, землеустроительных, строительных, мелиоративных, хозяйственных и иных работ, не ухудшающих условий восприятия объекта культурного наследия в его историко-градостроительной среде;
- 2) сохранение красной линии по улице Черниговская;
- 3) строительство объектов капитального строительства, ремонт, реконструкция объектов капитального строительства при условии соблюдения следующих требований и ограничений:
- а) предельная разрешенная высота до максимально выступающих конструкций зданий - 9,0 м;
- б) стилистическая направленность архитектуры – нейтральная;
- в) в отделке фасадов - применение натуральных строительных отделочных материалов (штукатурка с покраской, открытая лицевая кирпичная кладка и др.) или имитирующих их;
- г) цветовое решение фасадов и кровель – нейтрального характера приглушенных тонов;
- д) силуэтность – нейтральная; форма крыш – скатная, плоская;
- 4) благоустройство территории, а также хозяйственная деятельность, не нарушающие условий восприятия объекта культурного наследия, в том числе, размещение малых архитектурных форм, пандусов и других приспособлений, обеспечивающих передвижение маломобильных групп населения;
- 5) установка следующих средств наружной рекламы и информации малого формата:
- а) элементов информационно-декоративного оформления событийного характера (мобильные информационные конструкции), включая праздничное оформление;
- б) временных рекламных конструкций – штендеров;
- в) прокладка, ремонт, реконструкция подземных инженерных коммуникаций с последующей рекультивацией нарушенных земель;
- 7) размещение автопарковок, связанных с функционированием объектов, расположенных в границах зоны регулирования застройки и хозяйственной деятельности объекта культурного наследия регионального значения Вокзал общества Московско-Казанской железной дороги (Ромодановский)»;
- 8) функциональное назначение объектов капитального строительства и использование земельных участков с учетом видов разрешенного использования, определенных для данной территориальной зоны Правилами землепользования и застройки города Нижнего Новгорода.

**2. Настоящим Режимом запрещается:**

- 1) осуществление хозяйственной деятельности, причиняющей вред объекту культурного наследия регионального значения Вокзал общества Московско-Казанской железной дороги (Ромодановский)»;

- 2) применение крыш мансардного типа (с переломом) и металлочерепицы;
- 3) применение в оформлении объектов капитального строительства, а также их частей, ярких и контрастирующих цветовых решений, ярких или блестящих кровельных материалов, а также материалов (сайдинг, пластик), оказывающих негативное визуальное влияние на восприятие объекта культурного наследия;
- 4) размещение рекламных конструкций, за исключением случаев, предусмотренных пунктом 5 раздела 1 настоящего Режима;
- 5) прокладка инженерных коммуникаций (теплотрасс, газопроводов, электрокабелей, линий телефонной связи и др.) надземным способом и по фасадам зданий;
- 6) применение при разработке проектов и производстве строительных работ, работ по капитальному ремонту и реконструкции зданий технологий, оказывающих динамические воздействия на объект культурного наследия и прилегающие к нему территории.
- 7) размещение автопарковок и автостоянок, за исключением случаев, предусмотренных пунктом 7 раздела 1 настоящего Режима.
- 8) проведение земляных работ без осуществления мероприятий по обеспечению сохранности объекта археологического наследия «Культурный слой г. Нижнего Новгорода».

**ПРОТОКОЛ № 1**  
**организационного заседания экспертной комиссии**  
**по проведению государственной историко-культурной экспертизы**  
**проекта зон охраны объекта культурного наследия**  
**регионального значения:**  
**«Вокзал общества Московско-Казанской железной дороги (Ромодановский)»**  
**(г. Нижний Новгород, пл. Казанская, 1 (литера А))**

г. Нижний Новгород, г. Брянск

9 января 2019 года

**Совещались (по дистанционной связи):**

Бахарева Н.Н. эксперт по проведению государственной историко-культурной экспертизы (приказ Министерства культуры РФ от 20.01.2016 № 212);

Зубова Е.М. эксперт по проведению государственной историко-культурной экспертизы (приказ Министерства культуры РФ от 16.08.2017 № 1380);

Зеленова С.В. эксперт по проведению государственной историко-культурной экспертизы (приказ Министерства культуры РФ от 26.04.2018 № 580).

**Повестка дня:**

1. Об утверждении состава членов экспертной комиссии.
2. О выборе председателя и ответственного секретаря экспертной комиссии.
3. Об определении порядка работы и принятия решений экспертной комиссии.
4. О предмете и целях экспертизы.
5. Об определении перечня документов, запрашиваемых у заказчика для проведения экспертизы
6. Об определении основных направлений работы экспертов.
7. Об утверждении календарного плана работы экспертной комиссии.

**1. Слушали:**

Об утверждении состава членов экспертной комиссии.

**Решили:**

Утвердить состав членов экспертной комиссии:

Бахарева Наталия Николаевна;  
Зубова Елена Михайловна;  
Зеленова Светлана Валерьевна.

**2. Слушали:**

О выборе председателя и ответственного секретаря экспертной комиссии.

Вопрос о выборе председателя и ответственного секретаря экспертной комиссии был поставлен на голосование. Решение принято единогласно.

**Решили:**

Избрать председателем и ответственным секретарем экспертной комиссии Зеленову Светлану Валерьевну.

**3. Слушали:**

Об определении порядка работы и принятия решений экспертной комиссии.

**Решили:**

Определить следующий порядок работы и принятия решений экспертной комиссии:

Ответственный секретарь

С.В. Зеленова



1) в своей работе экспертная комиссия руководствуется статьями 29-32 Федерального закона от 25.06.2002 № 73-ФЗ «Об объектах культурного наследия (памятниках истории и культуры) народов Российской Федерации» (в действ. ред.), Положением о государственной историко-культурной экспертизе, утвержденным постановлением Правительства Российской Федерации от 15 июля 2009 года № 569 (в действ. ред.), а также настоящим порядком;

2) работа экспертной комиссии осуществляется в форме консультаций и обсуждений, в том числе дистанционных;

3) решение экспертной комиссии принимается большинством голосов;

4) экспертная комиссия ведет следующие протоколы:

протокол организационного заседания;

протокол итогового заседания.

Протоколы заседаний подписываются членами экспертной комиссии.

#### **4. Слушали:**

Об объекте и целях экспертизы:

С.В. Зеленова сообщила членам комиссии, что объектом экспертизы является проект зон охраны объекта культурного наследия регионального значения: «Вокзал общества Московско-Казанской железной дороги (Ромодановский)» (г. Нижний Новгород, пл. Казанская, 1 (литера А)) (далее также - проектная документация, проект зон охраны, проект). Проект разработан ООО НИП "Этнос" (г. Нижний Новгород), директор М.Ю. Пухов, главный архитектор И.С. Агафонова. Заказчик проектной документации - ОАО «НКХП-ДЕВЕЛОПМЕНТ».

Заказчик экспертизы – ООО НИП "Этнос".

Целями экспертизы является установление границ территорий зон охраны, режимов использования земель в границах зон охраны, установление требований к градостроительным регламентам в границах территорий зон охраны объекта культурного наследия регионального значения: «Вокзал общества Московско-Казанской железной дороги (Ромодановский)» (г. Нижний Новгород, пл. Казанская, 1 (литера А)), определение соответствия указанной документации требованиям законодательства Российской Федерации в области государственной охраны объектов культурного наследия.

#### **Решили:**

Информацию принять к сведению.

#### **5. Слушали:**

Об определении перечня документов, запрашиваемых у заказчика для проведения экспертизы.

С.В. Зеленова уведомила членов комиссии о том, что от заказчика получен в электронном виде комплект материалов проекта зон охраны объектов культурного наследия регионального значения.

#### **Решили:**

Представленную документацию считать достаточной для рассмотрения экспертной комиссией.

#### **6. Слушали:**

Об определении основных направлений работы экспертов.

#### **Решили:**

Определить следующие направления работы экспертов:

С.В. Зеленова разрабатывает методику проведения экспертизы, проводит комплексный анализ документации по разделам и докладывает членам комиссии предварительные результаты рассмотрения.

Н.Н. Бахарева и Е.М. Зубова рассматривают разделы документации, связанные с вопросами обоснованности проектных решений и соответствия указанной документации

Ответственный секретарь

С.В. Зеленова

требованиям законодательства Российской Федерации в области государственной охраны объектов культурного наследия, дают замечания и предложения.

**7. Слушали:**

Об утверждении календарного плана работы Экспертной комиссии.

**Решили:**

Утвердить календарный план работы экспертной комиссии:

Дата	Наименование мероприятия, повестка дня заседания	Ответственные исполнители
09.01.2019	Заседание экспертной комиссии № 1	С.В. Зеленова
19.01.2019	Дистанционное заседание экспертной комиссии № 2. Оформление и подписание акта экспертизы	С.В. Зеленова
20.01.2019	Передача заказчику акта экспертизы со всеми прилагаемыми документами и материалами на электронном носителе в формате переносимого документа (PDF), с квалифицированными электронными подписями экспертов	С.В. Зеленова

Председатель и ответственный секретарь  
экспертной комиссии

С.В. Зеленова

Члены экспертной комиссии

Н.Н. Бахарева

Е.М. Зубова

**ПРОТОКОЛ №2**  
**итогового заседания экспертной комиссии**  
**по проведению государственной историко-культурной экспертизы**  
**проекта зон охраны объекта культурного наследия**  
**регионального значения:**  
**«Вокзал общества Московско-Казанской железной дороги (Ромодановский)»**  
**(г. Нижний Новгород, пл. Казанская, 1 (литера А))**

г. Нижний Новгород, г. Брянск

19 января 2019 года

**Совещались (по дистанционной связи):**

- Бахарева Н.Н. эксперт по проведению государственной историко-культурной экспертизы (приказ Министерства культуры РФ от 20.01.2016 № 212);
- Зубова Е.М. эксперт по проведению государственной историко-культурной экспертизы (приказ Министерства культуры РФ от 16.08.2017 № 1380);
- Зеленова С.В. эксперт по проведению государственной историко-культурной экспертизы (приказ Министерства культуры РФ от 26.04.2018 № 580).

**Повестка дня:**

1. Итоговое рассмотрение проекта зон охраны объекта культурного наследия регионального значения: «Вокзал общества Московско-Казанской железной дороги (Ромодановский)» (г. Нижний Новгород, пл. Казанская, 1 (литера А)) на предмет соответствия указанной документации требованиям законодательства Российской Федерации в области государственной охраны объектов культурного наследия. Согласование заключительных выводов.
2. Подписание экспертного заключения.
3. Принятие решения о передаче акта государственной историко-культурной экспертизы заказчику.

**1. Слушали:**

Итоговое рассмотрение проекта зон охраны объекта культурного наследия регионального значения: «Вокзал общества Московско-Казанской железной дороги (Ромодановский)» (г. Нижний Новгород, пл. Казанская, 1 (литера А)) (далее также - проектная документация, проект зон охраны, проект) на предмет соответствия указанной документации требованиям законодательства Российской Федерации в области государственной охраны объектов культурного наследия. Согласование заключительных выводов.

Председатель экспертной комиссии С.В. Зеленова отметила, что во время проведения экспертизы в проектную документацию по замечаниям экспертной комиссии был внесен ряд изменений редакционного характера в целях обеспечения дальнейшего принятия на основе проекта нормативных правовых актов.

**Решили:**

Проект зон охраны объекта культурного наследия регионального значения: «Вокзал общества Московско-Казанской железной дороги (Ромодановский)» (г. Нижний Новгород, пл. Казанская, 1 (литера А)) соответствует требованиям законодательства Российской Федерации в области государственной охраны объектов культурного наследия: установления границ территорий зон охраны объектов культурного наследия и режимов использования земель в

Ответственный секретарь

С.В. Зеленова

границах зон охраны объекта культурного наследия, требований к градостроительным регламентам в границах территорий зон охраны объекта культурного наследия (положительное заключение).

## **2. Подписание экспертного заключения**

С.В. Зеленова представила акт государственной историко-культурной экспертизы проекта зон охраны объекта культурного наследия регионального значения: «Вокзал общества Московско-Казанской железной дороги (Ромодановский)» (г. Нижний Новгород, пл. Казанская, 1 (литера А)).

Члены экспертной комиссии приступили к подписанию акта в порядке, установленном Положением о государственной историко-культурной экспертизе, утвержденным Постановлением Правительства Российской Федерации от 15 июля 2009 года № 569 (в действ. ред.).

## **3. Слушали:**

О передаче акта государственной историко-культурной экспертизы заказчику.

## **Решили:**

Передать заказчику акт государственной историко-культурной экспертизы со всеми прилагаемыми документами и материалами на электронном носителе в формате переносимого документа (PDF), с квалифицированными электронными подписями экспертов.

Председатель и ответственный секретарь  
экспертной комиссии

С.В. Зеленова

Член экспертной комиссии

Н.Н. Бахарева

Член экспертной комиссии

Е.М. Зубова