

ПРАВИТЕЛЬСТВО НИЖЕГОРОДСКОЙ ОБЛАСТИ

ПОСТАНОВЛЕНИЕ от 25 марта 2008 г. N 95

ОБ УТВЕРЖДЕНИИ ГРАНИЦЫ ТЕРРИТОРИИ ОБЪЕКТА КУЛЬТУРНОГО НАСЛЕДИЯ (ПАМЯТНИКА ИСТОРИИ И КУЛЬТУРЫ) РЕГИОНАЛЬНОГО ЗНАЧЕНИЯ - ГОРОДСКОГО ПЕТРОПАВЛОВСКОГО КЛАДБИЩА В Г. НИЖНЕМ НОВГОРОДЕ, РЕЖИМА ИСПОЛЬЗОВАНИЯ ЗЕМЕЛЬ И ГРАДОСТРОИТЕЛЬНЫХ РЕГЛАМЕНТОВ В ГРАНИЦЕ ДАННОЙ ТЕРРИТОРИИ

Список изменяющих документов
(в ред. [постановления](#) Правительства Нижегородской области
от 22.06.2010 N 370)

В целях обеспечения сохранности объекта культурного наследия (памятника истории и культуры) регионального значения - городского Петропавловского кладбища в г. Нижнем Новгороде, руководствуясь [статьями 3, 5, 33, 35](#) Федерального закона от 25 июня 2002 года N 73-ФЗ "Об объектах культурного наследия (памятниках истории и культуры) народов Российской Федерации", [статьей 6](#) Закона Нижегородской области от 3 июля 2007 года N 86-З "Об объектах культурного наследия (памятниках истории и культуры) народов Российской Федерации, расположенных на территории Нижегородской области", [статьями 83, 85, 99](#) Земельного кодекса Российской Федерации, Правительство Нижегородской области постановляет:

[Постановлением](#) Правительства Нижегородской области от 22.06.2010 N 370 в приложение 1 внесены изменения.

1. Утвердить границу территории объекта культурного наследия (памятника истории и культуры) регионального значения - городского Петропавловского кладбища в г. Нижнем Новгороде согласно приложению 1 (не приводится).

2. Утвердить [режим](#) использования земель и градостроительные регламенты в границе территории объекта культурного наследия (памятника истории и культуры) регионального значения - городского Петропавловского кладбища в г. Нижнем Новгороде согласно приложению 2.

3. Управлению государственной охраны объектов культурного наследия Нижегородской области внести соответствующие изменения в государственные списки недвижимых памятников истории и культуры Нижегородской области.

4. Рекомендовать органам местного самоуправления муниципального образования городской округ город Нижний Новгород в пределах своей компетенции обеспечить соблюдение режима использования земель и градостроительных регламентов в границе территории объекта культурного наследия (памятника истории и культуры) регионального значения - городского Петропавловского кладбища в г. Нижнем Новгороде, утвержденного настоящим постановлением.

5. Аппарату Губернатора и Правительства Нижегородской области обеспечить опубликование настоящего постановления в средствах массовой информации.

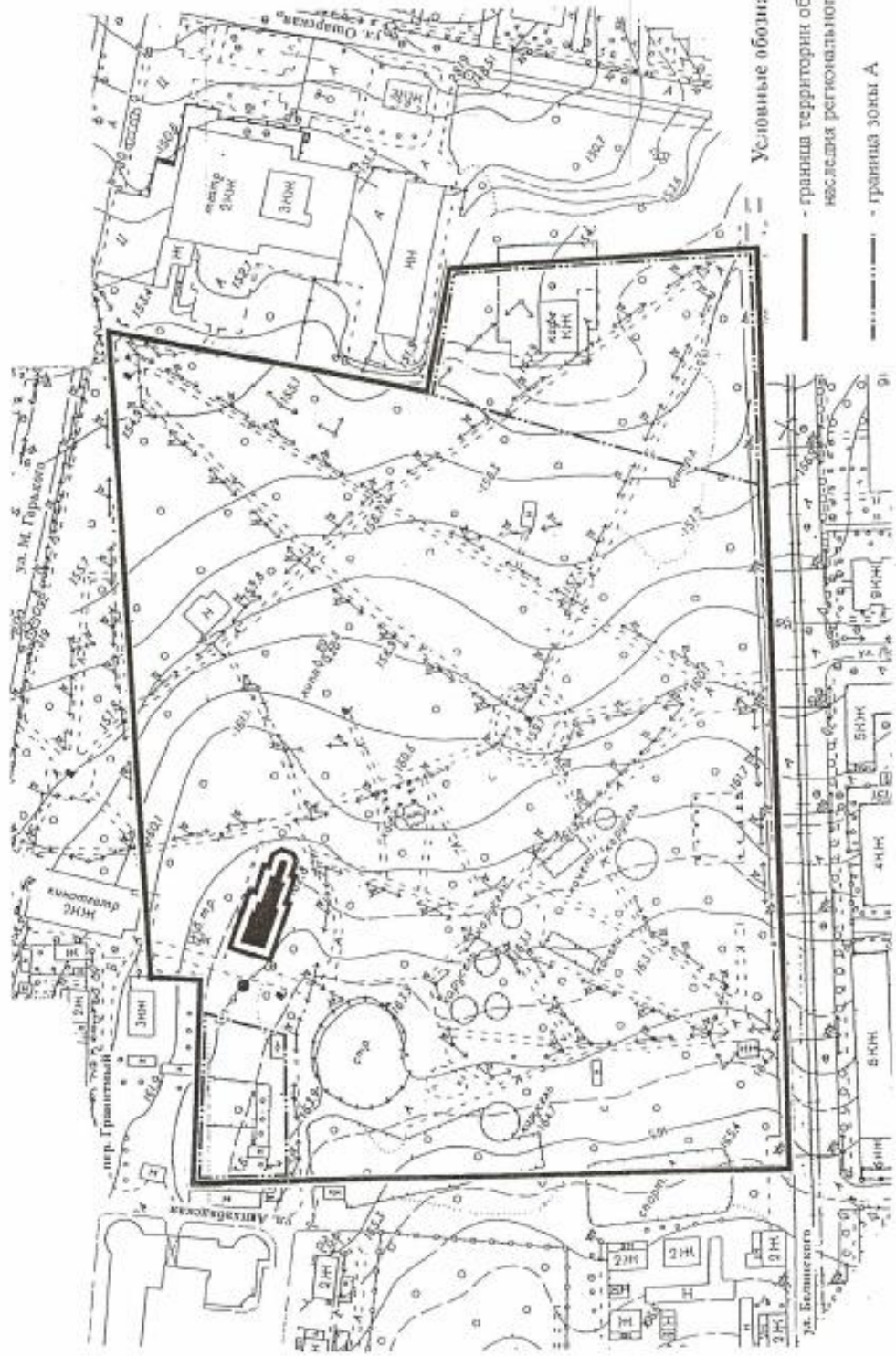
6. Исключен. - [Постановление](#) Правительства Нижегородской области от 22.06.2010 N 370.

7. Настоящее постановление вступает в силу по истечении десяти дней со дня его официального опубликования.

Губернатор области
В.П.ШАНЦЕВ

ПРИЛОЖЕНИЕ 1
к постановлению Правительства
Нижегородской области
от 22 июня 2010 года № 370

**СХЕМА ГРАНИЦЫ ТЕРРИТОРИИ ОБЪЕКТА КУЛЬТУРНОГО НАСЛЕДИЯ (ПАМЯТНИКА
ИСТОРИИ И КУЛЬТУРЫ) РЕГИОНАЛЬНОГО ЗНАЧЕНИЯ - ГОРОДСКОГО
ПЕТРОПАВЛОВСКОГО КЛАДЕБИЩА в г. НИЖНЕМ НОВГОРОДЕ**



**РЕЖИМ
ИСПОЛЬЗОВАНИЯ ЗЕМЕЛЬ И ГРАДОСТРОИТЕЛЬНЫЕ РЕГЛАМЕНТЫ
В ГРАНИЦЕ ТЕРРИТОРИИ ОБЪЕКТА КУЛЬТУРНОГО НАСЛЕДИЯ
(ПАМЯТНИКА ИСТОРИИ И КУЛЬТУРЫ) РЕГИОНАЛЬНОГО
ЗНАЧЕНИЯ - ГОРОДСКОГО ПЕТРОПАВЛОВСКОГО КЛАДБИЩА
В Г. НИЖНЕМ НОВГОРОДЕ**

1. Соблюдение правового режима, установленного земельным законодательством и Градостроительным кодексом Российской Федерации в отношении зон особо охраняемых территорий.

2. Запрещение проектирования и проведения землеустроительных, земляных, строительных, мелиоративных, хозяйственных и иных работ на территории памятника, за исключением работ по сохранению объекта культурного наследия и его территории, а также хозяйственной деятельности, не нарушающей целостность объекта культурного наследия и не создающей угрозы его повреждения, разрушения или уничтожения. Возможно строительство подземных сооружений в границе зоны А, обозначенной в приложении 1, после эксгумации и перезахоронения человеческих останков в установленном действующим законодательством порядке с последующим восстановлением планировочной целостности данной части объекта культурного наследия.

3. Обеспечение согласования проектной документации с государственным органом охраны объектов культурного наследия области.

4. Проведение работ по благоустройству территории объекта культурного наследия на основании разрешения, выданного в установленном действующим законодательством порядке, с учетом целевого назначения земель, формирования оптимальных условий благоприятного зрительного восприятия объекта и выявления архитектурными и ландшафтными средствами их мемориального характера.

5. Ограничение или запрещение устройства в границе территории объекта культурного наследия автостоянок, а также в случае угрозы нарушения целостности и сохранности объекта культурного наследия - движения транспортных средств, за исключением спецавтотранспорта, в порядке, установленном действующим законодательством.

6. Запрещение прокладки инженерных коммуникаций надземным способом.
