

## ПРАВИТЕЛЬСТВО НИЖЕГОРОДСКОЙ ОБЛАСТИ

### ПОСТАНОВЛЕНИЕ от 25 июня 2008 г. N 249

#### **ОБ ОТНЕСЕНИИ ТЕРРИТОРИИ МУЗЕЯ АРХИТЕКТУРЫ И БЫТА НАРОДОВ НИЖЕГОРОДСКОГО ПОВОЛЖЬЯ НА УЛ. ГОРБАТОВСКАЯ, 41 В Г. НИЖНЕМ НОВГОРОДЕ И РЯДА ОБЪЕКТОВ, РАСПОЛОЖЕННЫХ НА ДАННОЙ ТЕРРИТОРИИ, К ОБЪЕКТАМ КУЛЬТУРНОГО НАСЛЕДИЯ РЕГИОНАЛЬНОГО ЗНАЧЕНИЯ И ВКЛЮЧЕНИИ ИХ В ЕДИНЬЙ ГОСУДАРСТВЕННЫЙ РЕЕСТР ОБЪЕКТОВ КУЛЬТУРНОГО НАСЛЕДИЯ (ПАМЯТНИКОВ ИСТОРИИ И КУЛЬТУРЫ) НАРОДОВ РОССИЙСКОЙ ФЕДЕРАЦИИ, ОБ УТВЕРЖДЕНИИ ГРАНИЦ ТЕРРИТОРИИ ДОСТОПРИМЕЧАТЕЛЬНОГО МЕСТА "ЩЕЛОКОВСКИЙ ХУТОР", ЕГО ЗОНЫ РЕГУЛИРОВАНИЯ ЗАСТРОЙКИ И ХОЗЯЙСТВЕННОЙ ДЕЯТЕЛЬНОСТИ, РЕЖИМОВ ИСПОЛЬЗОВАНИЯ ЗЕМЕЛЬ И ГРАДОСТРОИТЕЛЬНЫХ РЕГЛАМЕНТОВ В УТВЕРЖДЕННЫХ ГРАНИЦАХ**

В целях обеспечения сохранности объекта, представляющего собой историко-культурную ценность, - территории музея архитектуры и быта народов Нижегородского Поволжья (филиала Государственного учреждения культуры Нижегородской области "Нижегородский государственный историко-архитектурный музей-заповедник") на ул. Горбатовская, 41 в г. Нижнем Новгороде, создания условий для развития музея как рекреационной зоны и элемента туристической инфраструктуры города, руководствуясь [статьями 3, 5, 18, 33, 35](#) Федерального закона от 25 июня 2002 года N 73-ФЗ "Об объектах культурного наследия (памятниках истории и культуры) народов Российской Федерации", [статьей 6](#) Закона Нижегородской области от 3 июля 2007 года N 86-З "Об объектах культурного наследия (памятниках истории и культуры) народов Российской Федерации, расположенных на территории Нижегородской области", [статьями 83, 85, 99](#) Земельного кодекса Российской Федерации, Правительство Нижегородской области постановляет:

1. Признать территорию музея архитектуры и быта народов Нижегородского Поволжья (филиала Государственного учреждения культуры Нижегородской области "Нижегородский государственный историко-архитектурный музей-заповедник"), расположенного на ул. Горбатовской, 41 в г. Нижнем Новгороде, представляющую собой историко-культурную ценность, объектом культурного наследия регионального значения - достопримечательным местом "Щелоковский хутор" и включить в Единый государственный реестр объектов культурного наследия (памятников истории и культуры) народов Российской Федерации в соответствии с требованиями действующего законодательства.

2. Утвердить границы территории объекта культурного наследия регионального значения - достопримечательного места "Щелоковский хутор" и границы зоны регулирования застройки и хозяйственной деятельности данного объекта согласно приложениям 1, 2 (не приводятся) к настоящему постановлению.

3. Утвердить режимы использования земель и градостроительные регламенты в границах территории объекта культурного наследия регионального значения - достопримечательного места "Щелоковский хутор" и его зоны регулирования застройки и хозяйственной деятельности согласно [приложениям 3, 4](#) к настоящему постановлению.

4. Отнести объекты, названные в [приложении 5](#) к настоящему постановлению, расположенные на территории объекта культурного наследия регионального значения - достопримечательного места "Щелоковский хутор", представляющие собой историко-культурную ценность, к объектам культурного наследия регионального значения и

включить в Единый государственный реестр объектов культурного наследия (памятников истории и культуры) народов Российской Федерации в соответствии с требованиями действующего законодательства.

5. Управлению государственной охраны объектов культурного наследия Нижегородской области:

5.1. Внести соответствующие сведения в Государственные списки недвижимых памятников истории и культуры Нижегородской области, организовать последующую регистрацию объектов, отнесенных к объектам культурного наследия регионального значения, в Едином государственном реестре объектов культурного наследия (памятников истории и культуры) народов Российской Федерации в соответствии с требованиями действующего законодательства.

5.2. Организовать проведение землеустроительных работ по установлению границ земельных участков в границах территории объекта культурного наследия регионального значения - достопримечательного места "Щелоковский хутор" и его зоны регулирования застройки и хозяйственной деятельности, утвержденных согласно приложениям 1, 2 к настоящему постановлению, и внесение сведений о них в Единый государственный реестр земель.

6. Рекомендовать органам местного самоуправления муниципального образования городской округ город Нижний Новгород в пределах своей компетенции:

6.1. Обеспечить соблюдение режимов использования земель и градостроительных регламентов в границах территории и зоны регулирования застройки и хозяйственной деятельности объекта культурного наследия регионального значения - достопримечательного места "Щелоковский хутор", утвержденных настоящим постановлением.

6.2. Внести соответствующие изменения в [Правила](#) землепользования и застройки в городе Нижнем Новгороде, утвержденные постановлением Городской Думы г. Нижнего Новгорода от 15 ноября 2005 года N 89.

7. Контроль за исполнением настоящего постановления возложить на заместителя Губернатора, заместителя Председателя Правительства Нижегородской области по развитию имущественно-земельных отношений, предпринимательства и охране объектов культурного наследия И.Б. Живихину.

8. Настоящее постановление вступает в силу по истечении 10 дней с момента его официального опубликования.

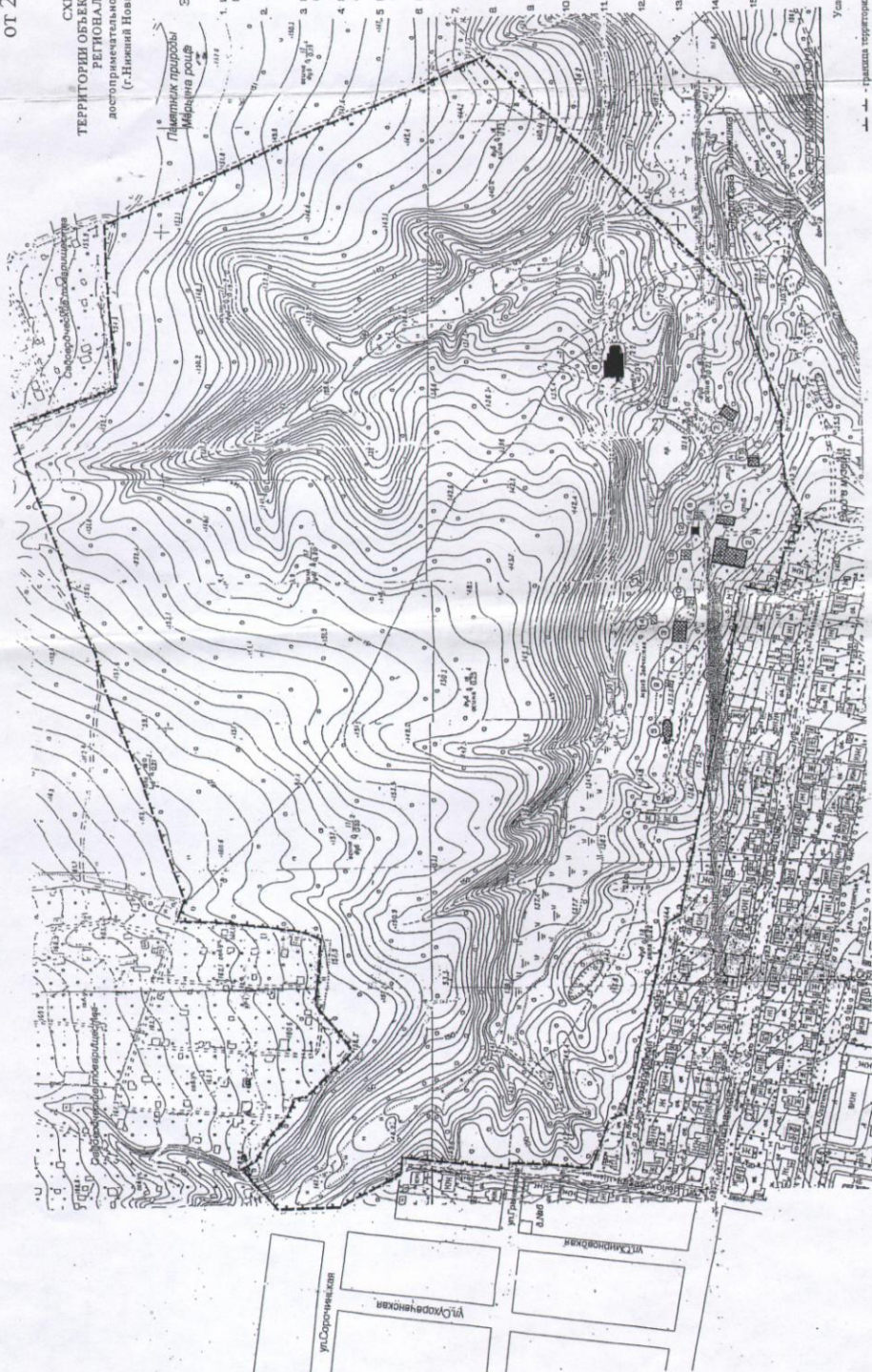
Губернатор области  
В.П.ШАНЦЕВ

**ПРИЛОЖЕНИЕ 1**  
**к постановлению Правительства**  
**Нижегородской области**  
**от 25 июня 2008 года № 249**

**СХЕМА ГРАНИЦЫ**  
**ТЕРРИТОРИИ ОБЪЕКТА КУЛЬТУРНОГО НАСЛЕДИЯ**  
**РЕГИОНАЛЬНОГО ЗНАЧЕНИЯ –**  
**достопримечательного места «Шолоховский хутор»**  
 (г. Нижний Новгород, ул. Горьковского, 41)

**ЭКСПЛИКАЦИЯ**

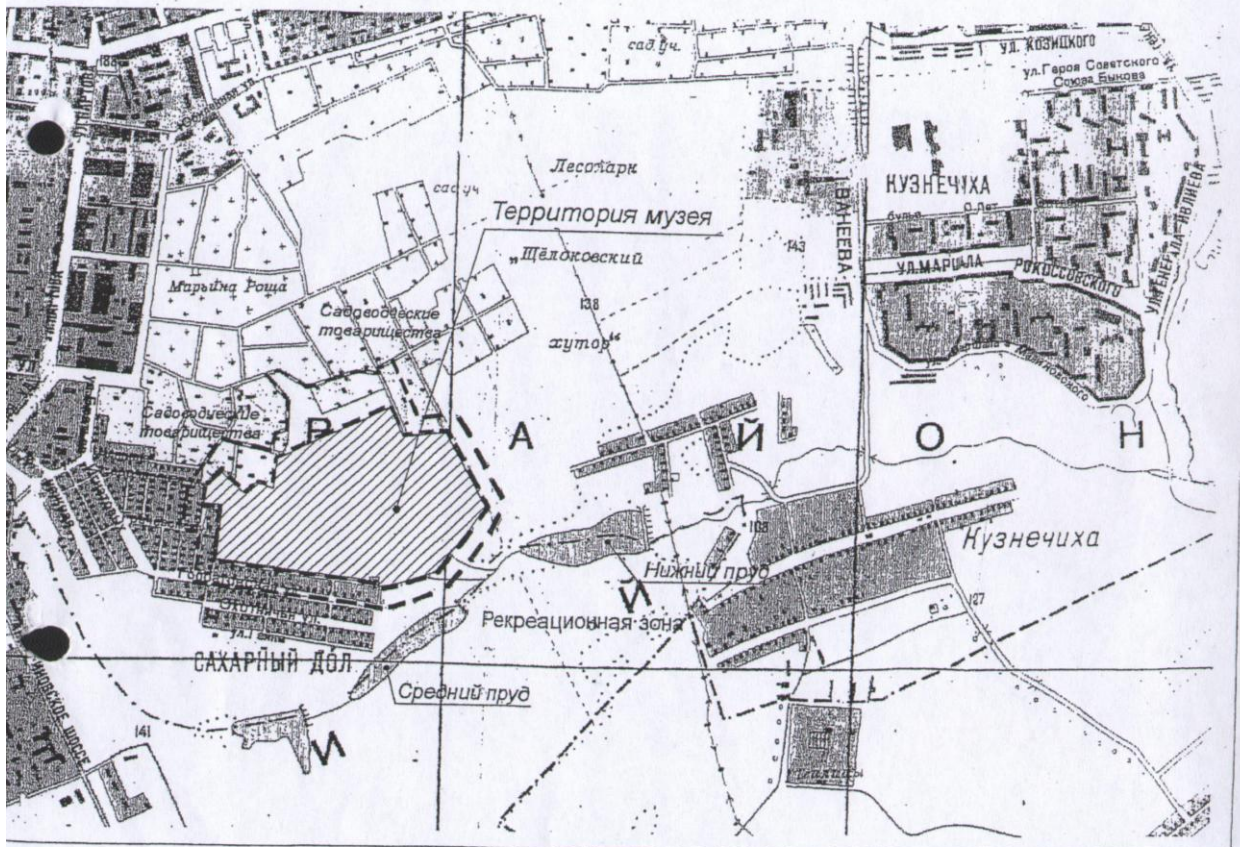
1. Мель Обуховка с/пос. № 4, в Ульяновском районе
2. Дача Павлова, с/пос. № 4, в Рязанском районе Гурьевской области
3. Мель Павловский с/пос. № 4, в Рязанском районе Гурьевской области
4. Мель Селитинка, с/пос. № 4, в Рязанском районе Гурьевской области
5. Церковь Покровская, 1872 год, с. Зинцово Горьковского района Гурьевской области
6. Церковь Покровская, 1731 год, с. Косиново Косовского района Гурьевской области
7. Мельна Ивановка, с/пос. № 4, в Рязанском районе Гурьевской области
8. Мельна Ивановка, с/пос. № 4, в Рязанском районе Гурьевской области
9. Мельна Ивановка, с/пос. № 4, в Рязанском районе Гурьевской области
10. Колодезь на ступенчатых котлованах, с/пос. № 4, в Рязанском районе Гурьевской области
11. Останки с/пос. № 4, в Рязанском районе Гурьевской области
12. Мельна Ивановка, с/пос. № 4, в Рязанском районе Гурьевской области
13. Мельна Ивановка, с/пос. № 4, в Рязанском районе Гурьевской области
14. Мельна Ивановка, с/пос. № 4, в Рязанском районе Гурьевской области
15. Мельна Ивановка, с/пос. № 4, в Рязанском районе Гурьевской области



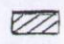
- Условные обозначения:**
- граница территории объекта культурного наследия
  - граница зоны регулирования застройки и хозяйственной деятельности объекта культурного наследия
  - объект культурного наследия федерального значения
  - объект культурного наследия регионального значения
  - объект культурного наследия местного значения

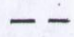
САХАРНЫЙ ДОЛ

**СХЕМА ГРАНИЦЫ ЗОНЫ РЕГУЛИРОВАНИЯ ЗАСТРОЙКИ И  
ХОЗЯЙСТВЕННОЙ ДЕЯТЕЛЬНОСТИ ОБЪЕКТА КУЛЬТУРНОГО  
НАСЛЕДИЯ РЕГИОНАЛЬНОГО ЗНАЧЕНИЯ –  
достопримечательного места «Щелоковский хутор»  
(г. Нижний Новгород, ул. Горбатовска, 41)**



Условные обозначения:

 - территория объекта культурного наследия

 - граница зоны регулирования застройки и хозяйственной деятельности объекта культурного наследия

РЕЖИМ  
ИСПОЛЬЗОВАНИЯ ЗЕМЕЛЬ И ГРАДОСТРОИТЕЛЬНЫЙ РЕГЛАМЕНТ  
В ГРАНИЦЕ ТЕРРИТОРИИ ОБЪЕКТА КУЛЬТУРНОГО НАСЛЕДИЯ  
РЕГИОНАЛЬНОГО ЗНАЧЕНИЯ - ДОСТОПРИМЕЧАТЕЛЬНОГО МЕСТА  
"ЩЕЛОКОВСКИЙ ХУТОР"

1. Соблюдение правового режима, установленного земельным законодательством и Градостроительным кодексом Российской Федерации в отношении зон особо охраняемых территорий.

2. Запрещение деятельности, наносящей ущерб памятнику природы регионального (областного) значения - "Щелоковский хутор (включая лесной массив Марьино роща)" (далее - памятник природы), в соответствии с паспортом памятника природы, утвержденным постановлением Правительства Нижегородской области от 13 сентября 2007 года N 338.

3. Проведение на территории объекта культурного наследия, относящейся к территории памятника природы, работ, связанных с реконструкцией и развитием музея архитектуры и быта народов Нижегородского Поволжья (далее - музей) с соблюдением ограничений, установленных паспортом памятника природы, при обязательном согласовании проекта таких работ с уполномоченным органом исполнительной власти Нижегородской области в сфере природопользования, охраны окружающей среды и обеспечения экологической безопасности.

4. Запрещение проектирования и проведения землеустроительных, земляных, строительных, мелиоративных, хозяйственных и иных работ, за исключением:

- работ по сохранению объектов культурного наследия и территории достопримечательного места "Щелоковский хутор";

- размещения перемещенных объектов культурного наследия и ценных объектов историко-градостроительной среды и иных объектов, включаемых в состав музейной экспозиции;

- размещения объектов, обеспечивающих хозяйственную, рекреационную, туристическую деятельность музея;

- иной хозяйственной деятельности, не нарушающей целостность объекта культурного наследия и не создающей угрозы его повреждения, разрушения или уничтожения.

5. Обеспечение согласования проектной документации с государственным органом охраны объектов культурного наследия Нижегородской области.

6. Обеспечение проведения работ по сохранению объектов культурного наследия, расположенных в границах территории достопримечательного места "Щелоковский хутор", по согласованным в установленном порядке проектам.

7. Проведение работ по благоустройству территории на основании разрешения, выданного в установленном законодательством порядке, с учетом целевого назначения земель, формирования оптимальных условий благоприятного зрительного восприятия объекта культурного наследия и памятника природы.

8. Запрещение устройства в границах территории объекта культурного наследия автостоянок (за исключением стоянки туристических автобусов), а также в случае угрозы нарушения целостности и сохранности объекта культурного наследия - движения транспортных средств, за исключением спецавтотранспорта и служебных транспортных

средств, обеспечивающих функционирование музея, в порядке, установленном действующим законодательством.

9. Запрещение, как правило, прокладки инженерных коммуникаций надземным способом.

Приложение 4  
к постановлению  
Правительства области  
от 25.06.2008 N 249

**РЕЖИМ  
ИСПОЛЬЗОВАНИЯ ЗЕМЕЛЬ И ГРАДОСТРОИТЕЛЬНЫЙ РЕГЛАМЕНТ  
В ГРАНИЦАХ ЗОНЫ РЕГУЛИРОВАНИЯ ЗАСТРОЙКИ И ХОЗЯЙСТВЕННОЙ  
ДЕЯТЕЛЬНОСТИ ОБЪЕКТА КУЛЬТУРНОГО НАСЛЕДИЯ РЕГИОНАЛЬНОГО  
ЗНАЧЕНИЯ - ДОСТОПРИМЕЧАТЕЛЬНОГО МЕСТА  
"ЩЕЛОКОВСКИЙ ХУТОР"**

1. Соблюдение положений Градостроительного кодекса Российской Федерации, устанавливающих градостроительные отношения в зонах с особыми условиями использования территорий.

2. Запрещение деятельности, наносящей ущерб памятнику природы регионального (областного) значения - "Щелоковский хутор (включая лесной массив Марьино роща)" (далее - памятник природы), в соответствии с паспортом памятника природы, утвержденным постановлением Правительства Нижегородской области от 13 сентября 2007 года N 338. Согласование проектов проведения работ на территории памятника природы с уполномоченным органом исполнительной власти Нижегородской области в сфере природопользования, охраны окружающей среды и обеспечения экологической безопасности.

3. Ограничение строительства и хозяйственной деятельности с целью формирования оптимальных условий для благоприятного зрительного восприятия объекта культурного наследия, а именно: сохранение усадебного характера застройки в пределах селитебной территории по улицам Врубской, Горбатовской, Щелоковской, Смирновской, Грачевской, Сухореченской, Сорочинской и Щепкина и исторически сложившейся высотности существующих построек; обеспечение соответствия высоты новых строений исторически сложившейся высотности.

4. Обеспечение согласования проектной документации с государственным органом охраны объектов культурного наследия области.

5. Запрещение прокладки инженерных коммуникаций надземным способом.

ПЕРЕЧЕНЬ  
ОБЪЕКТОВ КУЛЬТУРНОГО НАСЛЕДИЯ (ПАМЯТНИКОВ ИСТОРИИ И  
КУЛЬТУРЫ) РЕГИОНАЛЬНОГО ЗНАЧЕНИЯ, РАСПОЛОЖЕННЫХ НА  
ТЕРРИТОРИИ ОБЪЕКТА КУЛЬТУРНОГО НАСЛЕДИЯ РЕГИОНАЛЬНОГО  
ЗНАЧЕНИЯ - ДОСТОПРИМЕЧАТЕЛЬНОГО МЕСТА "ЩЕЛОКОВСКИЙ ХУТОР"

Наименование объекта	Датировка объекта	Место нахождения объекта
Овин верховой	Конец XIX в.	г. Нижний Новгород, Горбатовская ул., 41, строение N 2. Из д. Шашки Семеновского р-на
Овин ямный	Конец XIX в.	г. Нижний Новгород, Горбатовская ул., 41, строение N 3. Из д. Михайлово Уренского района
Баня Сутягиной	Конец XIX в.	г. Нижний Новгород, Горбатовская ул., 41, строение N 4. Из д. Яндовы Семеновского района
Колодец со ступальным колесом	Конец XIX в.	г. Нижний Новгород, Горбатовская ул., 41, строение N 6. Из г. Городца
Амбар Грошевой	Конец XIX в.	г. Нижний Новгород, Горбатовская ул., 41, строение N 7. Из д. Малая Дуброва Семеновского района
Амбар	Конец XIX в.	г. Нижний Новгород, Горбатовская ул., 41, строение N 10. Из с. Пятницкое Семеновского района

---