

ПРАВИТЕЛЬСТВО НИЖЕГОРОДСКОЙ ОБЛАСТИ

ПОСТАНОВЛЕНИЕ от 12 марта 2010 г. N 130

ОБ УТВЕРЖДЕНИИ ГРАНИЦЫ ТЕРРИТОРИИ ОБЪЕКТОВ КУЛЬТУРНОГО НАСЛЕДИЯ РЕГИОНАЛЬНОГО ЗНАЧЕНИЯ - УСАДЬБЫ АЛЕКСАНДРА АЛЕКСАНДРОВИЧА ПУШКИНА, ЗДАНИЯ ЦЕРКОВНО-ПРИХОДСКОЙ ШКОЛЫ, ПОСТРОЕННОЙ А.А. ПУШКИНЫМ, ЦЕРКВИ АЛЕКСАНДРА НЕВСКОГО В С. ЛЬВОВКА БОЛЬШЕБОЛДИНСКОГО РАЙОНА, РЕЖИМА ИСПОЛЬЗОВАНИЯ ТЕРРИТОРИИ И ГРАДОСТРОИТЕЛЬНОГО РЕГЛАМЕНТА В УТВЕРЖДЕННОЙ ГРАНИЦЕ

В целях обеспечения сохранности объектов культурного наследия регионального значения - усадьбы Александра Александровича Пушкина, здания церковно-приходской школы, построенной А.А. Пушкиным, церкви Александра Невского в с. Львовка Большеболдинского района на исторически сложившейся территории, руководствуясь [статьями 3, 5, 35](#) Федерального закона от 25 июня 2002 года N 73-ФЗ "Об объектах культурного наследия (памятниках истории и культуры) народов Российской Федерации", [статьей 6](#) Закона Нижегородской области от 3 июля 2007 года N 86-З "Об объектах культурного наследия (памятниках истории и культуры) народов Российской Федерации, расположенных на территории Нижегородской области", Правительство Нижегородской области постановляет:

1. Утвердить границу территории объектов культурного наследия регионального значения - усадьбы Александра Александровича Пушкина, здания церковно-приходской школы, построенной А.А. Пушкиным, церкви Александра Невского в с. Львовка Большеболдинского района согласно приложению 1 (не приводится).

2. Утвердить [режим](#) использования территории объектов культурного наследия, указанных в [пункте 1](#) настоящего постановления, и градостроительный регламент в данной границе согласно приложению 2.

3. Рекомендовать органам местного самоуправления Большеболдинского района и Пикшенского сельсовета в пределах своей компетенции:

3.1. Обеспечить соблюдение утвержденных настоящим постановлением режима использования территории объектов культурного наследия и градостроительного регламента в данной границе.

3.2. Внести соответствующие сведения в документы территориального планирования, документацию по планировке территории, [правила](#) землепользования и застройки муниципальных образований.

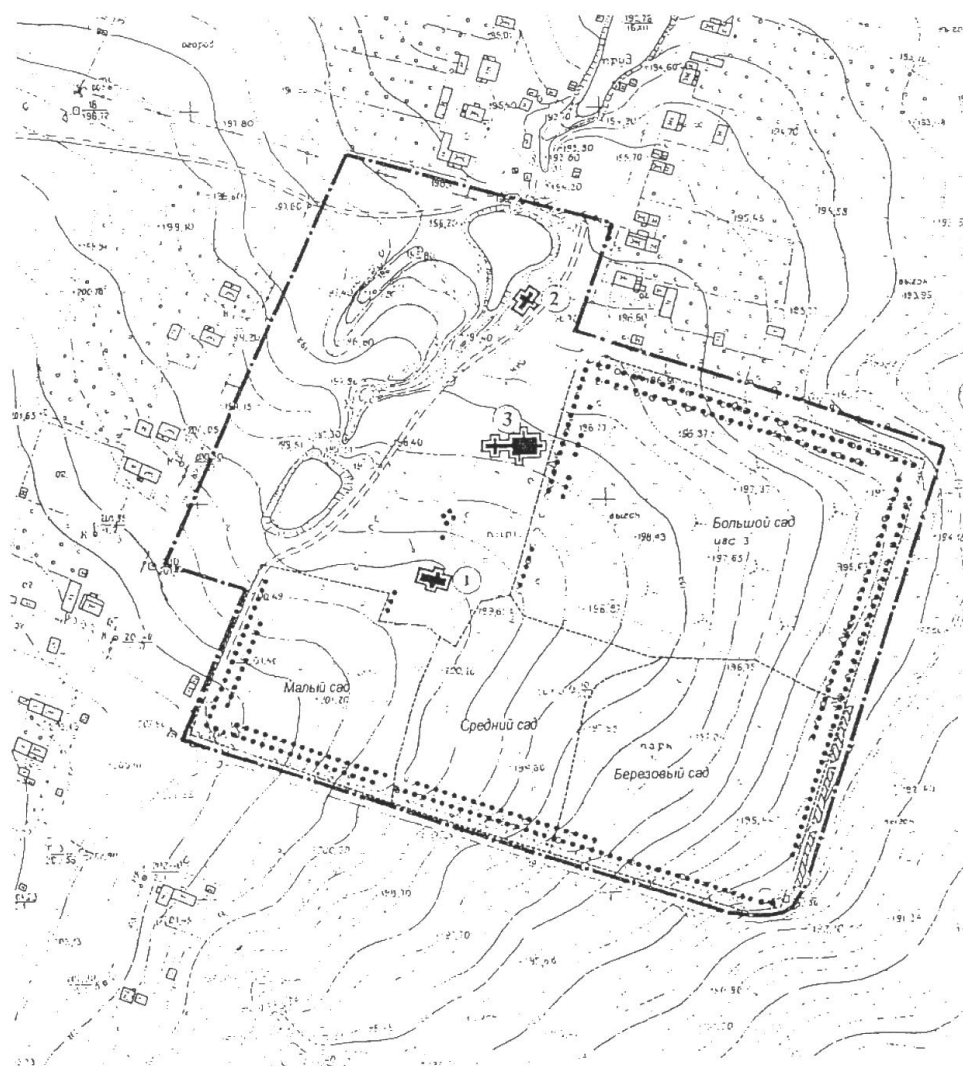
4. Контроль за исполнением настоящего постановления возложить на заместителя Губернатора, заместителя Председателя Правительства Нижегородской области В.В. Англичанинова.

5. Настоящее постановление вступает в силу по истечении десяти дней со дня его официального опубликования.





Губернатор области
В.П.ШАНЦЕВ

ПРИЛОЖЕНИЕ 1
к постановлению Правительства
Нижегородской области
от 12 марта 2010 года № 130

СХЕМА ГРАНИЦЫ ТЕРРИТОРИИ
ОБЪЕКТОВ КУЛЬТУРНОГО НАСЛЕДИЯ РЕГИОНАЛЬНОГО ЗНАЧЕНИЯ –
усадьбы Александра Александровича Пушкина, здания церковно-приходской школы,
построенной А.А.Пушкиным, церкви Александра Невского
в с.Львовка Большеболдинского района



Условные обозначения:

-  - объекты культурного наследия:
 1. Усадьба Александра Александровича Пушкина. Главный дом
 2. Здание церковно-приходской школы, построенной А.А.Пушкиным
 3. Церковь Александра Невского
-  - граница территории объекта культурного наследия
-  - фрагмент пограничного вала
-  - старовозрастные деревья

РЕЖИМ
ИСПОЛЬЗОВАНИЯ ТЕРРИТОРИИ ОБЪЕКТОВ КУЛЬТУРНОГО НАСЛЕДИЯ
РЕГИОНАЛЬНОГО ЗНАЧЕНИЯ - УСАДЬБЫ АЛЕКСАНДРА АЛЕКСАНДРОВИЧА
ПУШКИНА, ЗДАНИЯ ЦЕРКОВНО-ПРИХОДСКОЙ ШКОЛЫ, ПОСТРОЕННОГО
А.А. ПУШКИНЫМ, ЦЕРКВИ АЛЕКСАНДРА НЕВСКОГО В С. ЛЬВОВКА
БОЛЬШЕБОЛДИНСКОГО РАЙОНА И ГРАДОСТРОИТЕЛЬНЫЙ
РЕГЛАМЕНТ В ДАННОЙ ГРАНИЦЕ

1. Обеспечение сохранности объектов культурного наследия и проведение работ по их сохранению на основании письменного разрешения и задания на проведение указанных работ, выданных государственным органом охраны объектов культурного наследия Нижегородской области, и в соответствии с документацией, согласованной с данным государственным органом.

2. Запрещение проектирования и проведения землеустроительных, земляных, строительных, мелиоративных, хозяйственных и иных работ, за исключением:

- работ по сохранению объектов культурного наследия и их территории;
- воссоздания утраченных объектов усадьбы Александра Александровича Пушкина;
- размещения объектов, обеспечивающих хозяйственную, рекреационную, туристическую деятельность музея;

- иной хозяйственной деятельности, не нарушающей целостность объекта культурного наследия и не создающей угрозы его повреждения, разрушения или уничтожения.

3. Выявление и восстановление исторической планировочной структуры усадебного парка с сохранением великовозрастных деревьев и фрагментов пограничного вала.

4. Согласование проектов проведения землеустроительных, земляных, строительных, мелиоративных, хозяйственных и иных работ по сохранению объектов культурного наследия и их территории, а также хозяйственной деятельности, не нарушающей целостности объекта культурного наследия и не создающей угрозы его повреждения, разрушения или уничтожения, с государственным органом охраны объектов культурного наследия Нижегородской области.

5. Запрещение устройства в границе территории объектов культурного наследия автостоянок, а также в случае угрозы нарушения целостности и сохранности объекта культурного наследия - движения транспортных средств, за исключением спецавтотранспорта и служебных транспортных средств, обеспечивающих функционирование музея.

6. Проведение государственной историко-культурной экспертизы земельных участков, подлежащих хозяйственному освоению, до начала землеустроительных, земляных, строительных, мелиоративных, хозяйственных и иных работ и, в случае обнаружения объекта археологического наследия, разработка в проектах проведения землеустроительных, земляных, строительных, мелиоративных, хозяйственных и иных работ по сохранению объектов культурного наследия и их территории раздела об обеспечении сохранности.

7. Запрещение прокладки инженерных коммуникаций надземным способом, а также на фасадах зданий.
